



BAB I PENDAHULUAN

I.1 Sejarah Pabrik PPSDM Migas

Sumber minyak di Indonesia termasuk cukup banyak yang tersebar di beberapa daerah. Salah satunya berada di daerah Cepu, Kabupaten Blora, Jawa Tengah yang pertama kali ditemukan oleh seorang insinyur dari Belanda bernama Andrian Stoop pada tahun 1886. Daerah Cepu berlokasi di perbatasan antara Jawa Tengah dan Jawa Timur. Menilik sejarah PPSDM MIGAS (Pusat Pengembangan Sumber Daya Manusia Minyak dan Gas Bumi) dulu bernama Pusat Pendidikan dan Pelatihan Minyak dan Gas Bumi ini telah mengalami beberapa pergantian nama sejak ditemukannya minyak di Cepu sampai dengan sekarang. Sejarah berdirinya PPSDM MIGAS di mulai pada awal abad XIX yang sempat diberi nama DPM (Dordtsche Petroleum Maarschappij). Dengan berjalannya waktu, tempat ini mengalami perubahan nama, hingga pada tahun 2016 sampai dengan sekarang berubah nama menjadi PPSDM MIGAS (Pusat Pengembangan Sumber Daya Manusia Minyak dan Gas Bumi). PPSDM MIGAS juga merupakan instansi resmi di bawah Kementerian ESDM dan sudah beroperasi sejak lama.

Beberapa hal yang dilakukan di PPSDM MIGAS ini adalah Pelaksanaan pengelolaan sarana prasarana dan informasi pengembangan sumber daya manusia di bidang minyak dan gas bumi; Pemantauan, evaluasi dan pelaporan pelaksanaan tugas di bidang Pengembangan Sumber Daya Manusia Minyak dan Gas Bumi; dan Pelaksanaan Administrasi Pusat Pengembangan Sumber Daya Manusia Minyak dan Gas Bumi serta memberikan sertifikasi atau 6 pendidikan dan pelatihan di bidang minyak dan gas dengan standard dan akreditasi.

Pelatihan yang melibatkan para peserta ke lapangan juga dilakukan. Kegiatan – kegiatan yang telah disebutkan tentunya memiliki potensi bahaya, baik itu bahaya fisik, kimia, dan sebagainya. Potensi bahaya ada yang sifatnya biasa, urgent dan sebagainya. Maka dari itu, dalam rangka menjamin kelancaran kegiatan, menghindari terjadinya kecelakaan kerja, kejadian berbahaya dan penyakit akibat kerja maka diperlukan implementasi Sistem Manajemen Keselamatan dan



**LAPORAN PRAKTIK KERJA LAPANGAN
PUSAT PENGEMBANGAN SUMBER DAYA MANUSIA MIGAS
PERIODE OKTOBER 2021**

Kesehatan Kerja serta Lingkungan (K3L) dan Sistem Manajemen Lingkungan (SML) sesuai ISO 14001. Banyak pekerjaan yang dilakukan oleh SDM dalam PPSDM yang dilakukan di lingkungan Perminyakan dan Gas Bumi. Lingkungan tersebut sangat berpotensi menimbulkan bahaya bagi orang di sekelilingnya. Berikut secara singkat sejarah PPSDM Migas :

- a. Awal abad XIX bermula bernama DPM (Dordtsche Petroleum Maarschappij).
- b. Kemudian berubah menjadi Betaafsche Petroleum Maatschappij (BPM) pada tahun 1886 – 1942.
- c. Pada tahun 1942 – 1945, BPM di ambil alih oleh kolonialisme Jepang.
- d. BPM berubah nama menjadi ASM (Administrasi Sumber Minyak) pada tahun 1950.
- e. Berubah nama kembali menjadi (Perusahaan Tambang Minyak Rakyat Indonesia (PTMRI) pada tahun 1957.
- f. Pada tahun 1957 menjadi Tambang Minyak Nglobo, CA.
- g. Pada tahun 1961 mengalami perubahan nama menjadi PN Perusahaan Minyak dan Gas Nasional (Permigas).
- h. Kemudian mengalami perubahan nama kembali menjadi Pusat Pendidikan dan Latihan Lapangan Perindustrian Minyak dan 7 Gas (Pusdiklap Migas) yang merupakan bagian dari Lemigas tahun 1966 - 1978.
- i. Pada tahun 1978 – 1984 berubah menjadi Pusat Pengembangan Teknologi Minyak dan Gas Bumi (PPTMGB LEMIGAS).
- j. Kemudian mengalami perubahan mana kembali menjadi Pusat Pengembangan Tenaga Perminyakan dan Gas Bumi (PPT MIGAS) tahun 1984 – 2001.
- k. Pada tahun 2001 – 2016 berubah nama menjadi Pusat Pendidikan dan Pelatihan Minyak dan Gas Bumi (Pusdiklat Migas).
- l. Kemudian terakhir berubah nama menjadi Pusat Pengembangan Sumber Daya Manusia dan Gas Bumi (PPSDM MIGAS) pada tahun 2016 sampai Sekarang. (Rahardiyana, D.2017)



LAPORAN PRAKTIK KERJA LAPANGAN
PUSAT PENGEMBANGAN SUMBER DAYA MANUSIA MIGAS
PERIODE OKTOBER 2021

I.2 Lokasi dan Tata Letak Pabrik

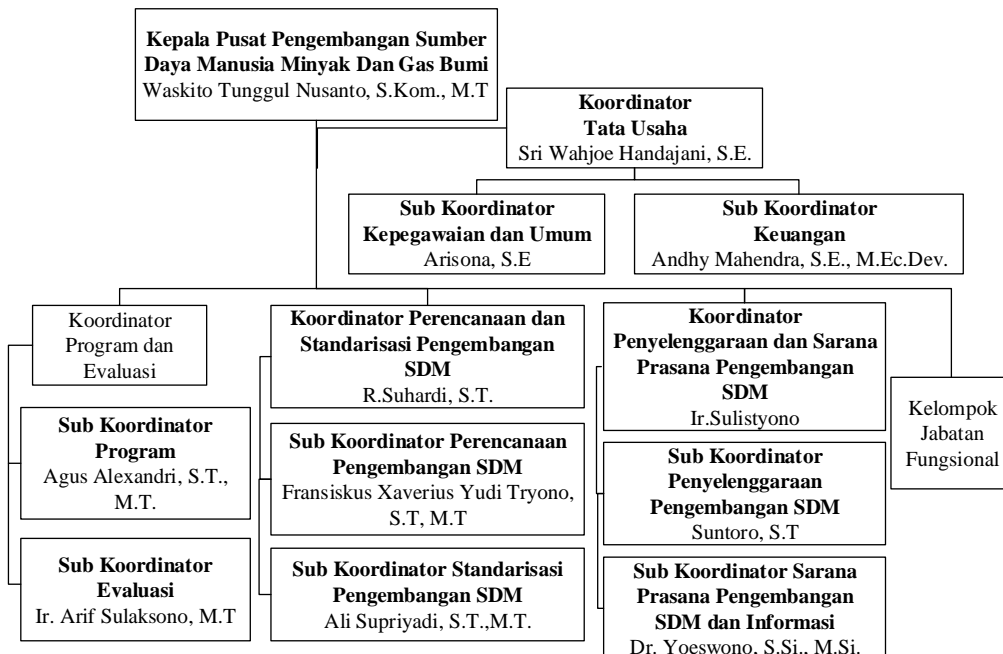
Pusat Pengembangan Sumber Daya Manusia Minyak dan Gas Bumi berlokasi di Jalan Sorogo 1, Kelurahan Karangboyo, Kecamatan Cepu, Kabupaten Blora, Provinsi Jawa Tengah, Kode pos 58315. Luas area sarana dan prasarana seluas 129 hektar.



Gambar I. 1 Peta Lokasi PPSDM Migas Cepu

I.3 Struktur Organisasi Pabrik

PPSDM Migas Cepu merupakan salah satu instansi pengembangan sumber daya manusia milik pemerintah yang berada dibawah naungan Kementerian Energi dan Sumber Daya Mineral. Berikut struktur organisasi PPSDM Migas Cepu :



Gambar I. 2 Struktur Organisasi PPSDM Migas



**LAPORAN PRAKTIK KERJA LAPANGAN
PUSAT PENGEMBANGAN SUMBER DAYA MANUSIA MIGAS
PERIODE OKTOBER 2021**

Uraian tugas Struktur Organisasi :

1. Bagian Tata Usaha

Bagian Tata Usaha mempunyai tugas melaksanakan urusan kepegawaian, kerumahtanggaan, ketatausahaan, dan keuangan Pusat Pengembangan Sumber Daya Manusia Minyak dan Gas Bumi. Dalam melaksanakan tugas sebagaimana dimaksud dalam Pasal 896, Bagian Tata Usaha menyelenggarakan fungsi:

- a. Pelaksanaan urusan ketatausahaan, perlengkapan, kerumahtanggaan, kepegawaian, organisasi, tata laksana, pelaksanaan manajemen perubahan, hukum, hubungan masyarakat, serta keprotokolan.
- b. Pelaksanaan urusan keuangan dan administrasi barang milik Negara.

2. Bidang Program dan Evaluasi

Bidang Program dan Evaluasi mempunyai tugas melaksanakan penyiapan penyusunan rencana, program, anggaran, pelaporan, dan pelaksanaan kerja sama, evaluasi dan akuntabilitas kinerja di bidang pengembangan sumber daya manusia subsektor minyak dan gas bumi. Dalam melaksanakan tugas sebagaimana dimaksud dalam Pasal 900, Bidang Program dan Evaluasi menyelenggarakan fungsi :

- a. penyiapan bahan penyusunan pengelolaan rencana, program, anggaran, pelaporan, dan pelaksanaan kerja sama di bidang pengembangan sumber daya manusia subsektor minyak dan gas bumi.
- b. Penyiapan bahan evaluasi, dan akuntabilitas kinerja di bidang pengembangan sumber daya manusia subsektor minyak dan gas bumi.

3. Bidang Perencanaan dan Standardisasi Pengembangan Sumber Daya Manusia

Bidang Perencanaan dan Standardisasi Pengembangan Sumber Daya Manusia mempunyai tugas melaksanakan penyiapan perencanaan pengembangan, penyusunan pedoman, norma, standar, prosedur dan kriteria pengembangan sumber daya manusia di bidang pengembangan sumber daya manusia subsektor minyak dan gas bumi. Dalam melaksanakan tugas sebagaimana dimaksud dalam Pasal 904, Bidang Perencanaan dan



**LAPORAN PRAKTIK KERJA LAPANGAN
PUSAT PENGEMBANGAN SUMBER DAYA MANUSIA MIGAS
PERIODE OKTOBER 2021**

Standardisasi Pengembangan Sumber Daya Manusia menyelenggarakan fungsi :

- a. penyiapan bahan perencanaan penyusunan standar kompetensi jabatan di bidang pengembangan sumber daya manusia subsektor minyak dan gas bumi; dan
- b. Penyiapan bahan penyusunan pedoman, norma, standar, prosedur dan kriteria pengembangan sumber daya manusia serta pelayanan sertifikasi kompetensi tenaga subsektor minyak dan gas bumi.

4. Bidang Penyelenggaraan dan Sarana Prasarana Pengembangan Sumber Daya Manusia

Pengembangan Sumber Daya Manusia Bidang Penyelenggaraan dan Sarana Prasarana Pengembangan Sumber Daya Manusia mempunyai tugas penyelenggaraan dan pemantauan serta pengelolaan sarana dan prasarana teknis pengembangan sumber daya manusia di bidang pengembangan sumber daya manusia subsektor minyak dan gas bumi. Dalam melaksanakan tugas sebagaimana dimaksud dalam Pasal 908, Bidang Penyelenggaraan dan Sarana Prasarana Pengembangan Sumber Daya Manusia menyelenggarakan fungsi :

- a. penyiapan penyelenggaraan dan pemantauan di bidang pengembangan sumber daya manusia subsektor minyak dan gas bumi.
- b. Penyiapan penyelenggaraan pendidikan dan pelatihan di bidang pengembangan sumber daya manusia subsektor minyak dan gas bumi.
- c. Penyiapan pengelolaan dan pelayanan jasa sarana prasarana teknis pengembangan sumber daya manusia dan informasi subsektor minyak dan gas bumi.

Pembagian jam kerja bagi karyawan PPSDM MIGAS adalah sebagai berikut:

- a. Senin – Kamis : 07.30 – 12.00 dilanjutkan 13.00 – 16.00
- b. Jumat : 07.30 – 11.30 dilanjutkan 13.00 – 16.00

Adapun bagian yang memerlukan kerja rutin dan kontinyu selama 24 jam, seperti bagian pengolahan, laboratorium control, dan kemananan diadakan



**LAPORAN PRAKTIK KERJA LAPANGAN
PUSAT PENGEMBANGAN SUMBER DAYA MANUSIA MIGAS
PERIODE OKTOBER 2021**

pembagian 3 shift kerja, yaitu:

- a. Shift I : 08.00 – 16.00
- b. Shift II : 16.00 – 00.00
- c. Shift III : 00.00 – 08.00

Bagi karyawan yang bekerja dengan shift, diadakan penggantian shift tiap 5 hari sekali dan mendapatkan libur 2 hari