

## PERANCANGAN DESAIN WEB USAHA MIKRO, KECIL, DAN MENENGAH (UMKM) ROOPA GALLERY

Bagus Nashoiqul Ibat<sup>1)</sup>, Dede Ikhsan Dwi Saputra<sup>2)</sup>,  
Putu Nandhika Pratama Artana<sup>3)</sup>, Widyasari<sup>4)</sup>

<sup>1)</sup>Program Studi Desain Komunikasi Visual, Fakultas Arsitektur dan Desain,  
Universitas Pembangunan Nasional “Veteran” Jawa Timur

<sup>2)</sup>Program Studi Teknik Informatika, Fakultas Ilmu Komputer,  
Universitas Pembangunan Nasional “Veteran” Jawa Timur  
18052010017@student.upnjatim.ac.id

### ABSTRAK

*Roopa Gallery merupakan salah satu Usaha Mikro, Kecil, dan Menengah (UMKM) yang berada di Kota Surabaya dengan produksinya berupa tas sulam pita. Sulaman yang dituangkan pada produk tas Roopa Gallery memiliki motif yang orisinil dan juga beragam dengan menggunakan teknik sulam pita dari bahan pita satin yang berkualitas premium. Roopa Gallery menyadari bahwa dalam persaingan bisnis global saat ini membutuhkan media promosi yang efektif, dapat mengikuti perkembangan teknologi dan menyesuaikan kebutuhan pasar yakni official web Roopa Gallery. Di sisi lain, web yang efektif bukan hanya dapat menyajikan informasi secara menyeluruh, namun juga didukung dengan interface web yang menarik, dalam hal ini erat kaitannya dengan desain web. Melalui metode penelitian deskriptif dengan pendekatan kualitatif, diharapkan dapat menghasilkan rancangan web Roopa Gallery yang informatif dan menarik sehingga dapat menjadi media promosi yang efektif dalam memasarkan produk tas Roopa Gallery.*

**Kata Kunci** desain antarmuka web, desain web, roopa gallery, tas sulam pita

### ABSTRACT

*Roopa Gallery is one of the Micro, Small and Medium Enterprises (MSMEs) located in the city of Surabaya with its productions in the form of ribbon embroidery bag. The embroidery poured on the Roopa Gallery bag product has an original and varied motif using a ribbon embroidery technique made of premium quality satin ribbon. Roopa Gallery realizes that in today's global business competition requires an effective promotional media, able to keep up with technological developments and adapt to market needs, namely the Roopa Gallery official web. On the other hand, an effective web can not only present comprehensive information, but is also supported by an attractive web interface, in this case closely related to web design. Through descriptive research methods with a qualitative approach, it is hoped that the Roopa Gallery web design will be informative and interesting so that it can become an effective promotional media in marketing Roopa Gallery bag products.*

**Keywords** ribbon embroidery bag, roopa gallery, web interface, web design

### PENDAHULUAN

Roopa Gallery merupakan salah satu Usaha Mikro, Kecil, dan Menengah (UMKM) yang berada di Kota Surabaya dengan produksinya berupa tas sulam pita. Tas dengan teknik sulam merupakan salah satu kerajinan tangan asli Indonesia yang sudah sepatutnya untuk terus dilestarikan. Roopa Gallery memproduksi beraneka ragam jenis tas wanita, seperti *Tote Bag*, *Small Bag*, *Big Pouch*, *Sling Bag Strap*, dan *Pastel*. Produk tas Roopa Gallery dibuat secara *handmade* dengan menggunakan teknik sulam pita dari bahan pita satin yang berkualitas premium. Sulaman yang dituangkan pada produk tas Roopa Gallery memiliki motif yang orisinil dan juga beragam. Dari hasil wawancara penulis kepada pemilik Roopa Gallery, Seysar Rina Tofani, selama ini mematok harga jual produk tas yang diproduksinya sesuai dengan kualitas yang diberikan dan segmentasi pasar yang disasar. Artinya, harga jual produk tas Roopa Gallery yang menengah ke atas dapat dikatakan masih terjangkau karena sesuai dengan kualitas yang diberikan dan daya beli target konsumen.

Di sisi lain, teknologi dan lingkungan yang terus berubah dan berkembang membuat Roopa Gallery harus terus melakukan promosi secara efektif, termasuk dalam hal pemilihan media promosi yang akan digunakan untuk memasarkan produknya. Roopa Gallery menyadari bahwa dalam hal kegiatan promosi harus dapat mengikuti perkembangan teknologi dan menyesuaikan kebutuhan pasar. Selama ini, Roopa Gallery melakukan kegiatan promosi dengan mengandalkan media sosial Instagram, yang mana media sosial Instagram memiliki keterbatasan dalam hal penyampaian informasi di tengah persaingan bisnis global saat ini. Roopa Gallery membutuhkan sebuah *platform digital* sebagai media promosi yang dapat menyajikan informasi secara menyeluruh sekaligus dapat mengkomunikasikan *brand* Roopa Gallery yakni *official web* Roopa Gallery.

*Web* merupakan suatu metode untuk menampilkan informasi di internet, baik berupa teks, gambar, suara maupun video yang interaktif dan memiliki kelebihan untuk menghubungkan (*link*) satu dokumen dengan dokumen lainnya (*hypertext*) yang dapat diakses melalui sebuah *browser* (Yuhefizar, 1998). Melalui *web*, siapa saja dan di mana saja dapat berhubungan satu sama lainnya, dapat melakukan interaksi atau memberi informasi, bahkan melakukan transaksi secara interaktif tanpa dibatasi ruang dan waktu (Andi Setiawan, 2017). *Web* merupakan ‘wajah *online*’ sebuah entitas yang merupakan bentuk perkembangan komunikasi periklanan, pemasaran, dan hubungan dengan masyarakat. Sebuah *web* yang efektif bukan hanya dapat menyajikan informasi secara menyeluruh, namun juga didukung dengan *interface web* yang menarik, dalam hal ini erat kaitannya dengan desain *web*. Berangkat dari latar belakang permasalahan ini, diharapkan dapat menghasilkan rancangan *web* Roopa Gallery yang informatif dan menarik sehingga dapat menjadi media promosi yang efektif dalam memasarkan produk tas Roopa Gallery.

## **METODOLOGI**

Metode penelitian yang digunakan dalam mendesain *web* Roopa Gallery ini adalah metode deskriptif dengan pendekatan kualitatif. Metode deskriptif merupakan metode penelitian yang berusaha untuk mendeskripsikan suatu fenomena atau peristiwa sesuai dengan apa adanya dan dilakukan untuk memperoleh informasi mengenai keadaan saat itu (Nyoman, 2012). Sedangkan analisis yang digunakan berupa analisis kualitatif yang bersifat fleksibel dan dapat berubah-ubah sesuai dengan kondisi lapangan. Analisis kualitatif mengasilkan data bukan dalam bentuk angka, namun berupa deskriptif kualitatif dalam bentuk bentuk teks, dokumen, gambar, atau lisan dari orang-orang, objek, dan perilaku yang diamati di lapangan (Sarwono, 2007:95).

### **Prosedur Penelitian**

Langkah-langkah yang digunakan untuk menyusun penelitian adalah sebagai berikut:

1. Merumuskan sebuah permasalahan atau fenomena;
2. Mengumpulkan data primer dan data sekunder;
3. Menganalisis data primer dan data sekunder dengan menggunakan analisis deskriptif kualitatif untuk menyusun konsep kreatif dalam mendesain *web* Roopa Gallery.

#### **1. Perumusan Masalah**

Peneliti mencari sebuah fenomena atau permasalahan yang sedang terjadi di masyarakat yang *urgent* untuk diselesaikan dan dapat menjadi sebuah landasan dalam penyusunan penelitian. Fenomena atau permasalahan yang telah ditemukan kemudian diobservasi dan dibedah lebih mendalam untuk dicari kebenaran akan adanya fenomena atau permasalahan tersebut. Selanjutnya data yang telah diperoleh akan dianalisis lebih mendalam untuk disusun sebagai rumusan masalah, sehingga ditemukan sebuah solusi yang dapat digunakan. Solusi yang ditemukan sekaligus sebagai *output* dalam penelitian ini adalah mendesain *web* Roopa Gallery yang informatif dan menarik sebagai upaya untuk melakukan kegiatan promosi pada perkembangan teknologi saat ini .

#### **2. Pengumpulan Data**

Pengumpulan data yang dilakukan pada penelitian ini adalah berupa pengumpulan data primer dan sekunder. Data primer adalah data yang diperoleh atau dikumpulkan langsung di lapangan oleh orang yang melakukan penelitian atau yang bersangkutan (Hasan, 2002:82). Data primer merupakan data yang

didapatkan secara langsung melalui sumbernya dengan menggunakan berbagai cara atau metode. Dalam penelitian ini data primer diperoleh melalui wawancara mendalam kepada pemilik Roopa Gallery. Sedangkan data sekunder adalah data yang diperoleh atau dikumpulkan oleh orang yang melakukan penelitian dari sumber-sumber yang telah ada (Hasan, 2002:58). Data sekunder memuat berbagai informasi yang berkaitan dengan penelitian yakni desain *web* yang diperoleh melalui buku dan jurnal yang diakses melalui internet maupun dalam bentuk fisik.

### 3. Teknik Analisis Data

Metode penelitian yang digunakan adalah metode deskriptif dengan pendekatan kualitatif untuk menggali informasi secara menyeluruh dan mendalam melalui data primer dan data sekunder yang dikumpulkan. Informasi yang digali mengenai komunikasi *brand* Roopa Gallery, konsep desain *web* Roopa Gallery, dan desain *web* Roopa Gallery.

### HASIL PEMBAHASAN

Berdasarkan hasil analisis data primer dan data sekunder, secara garis besar desain *web* Roopa Gallery mencakup *brand* Roopa Gallery, konsep desain *web* Roopa Gallery, dan desain *interface web* Roopa Gallery.

#### **Brand Roopa Gallery**

*Brand* (citra) Roopa Gallery yang ditonjolkan merupakan diferensi produk tas Roopa Gallery dengan produk sejenis dan merupakan keunggulan dari produk tas Roopa Gallery, antara lain:

1. Produk tas Roopa Gallery dibuat secara *handmade* dengan menggunakan teknik sulam pita dengan bahan pita satin. Material produk menggunakan bahan2 premium untuk menjaga kualitasnya.
2. Produk tas Roopa Gallery memiliki keunikan, selain dari bentuk produk tas yang diproduksi juga motif yang dihasilkan dari sulaman pita.
3. Produk sulam pita Roopa Gallery memiliki *affordable price*, yakni harga jual yang berkualitas dengan produk yang berkualitas.

#### **Tagline Brand Roopa Gallery**

*Tagline* sebagai *keyword* yang disusun untuk *brand* Roopa Gallery adalah “*Roopa Is a Sanskrit Word Means Blessed with Beauty, Just Like You.*”

#### **Identitas Visual Brand Roopa Gallery**

Berangkat dari *tagline brand* Roopa Gallery “*Roopa Is a Sanskrit Word Means Blessed with Beauty, Just Like You*”, menghasilkan rancangan identitas visual Roopa Gallery dengan filosofi keindahan produk tas Roopa Gallery identik dengan sebuah kecantikan. Dalam konteks ini, filosofi identitas visual menasar pada target segmentasi wanita sebagai pengguna produk tas Roopa Gallery.



Gambar 1. Identitas Visual Roopa Gallery  
Sumber: Dokumentasi Pribadi

#### **Sistem Grafis Web Roopa Gallery**

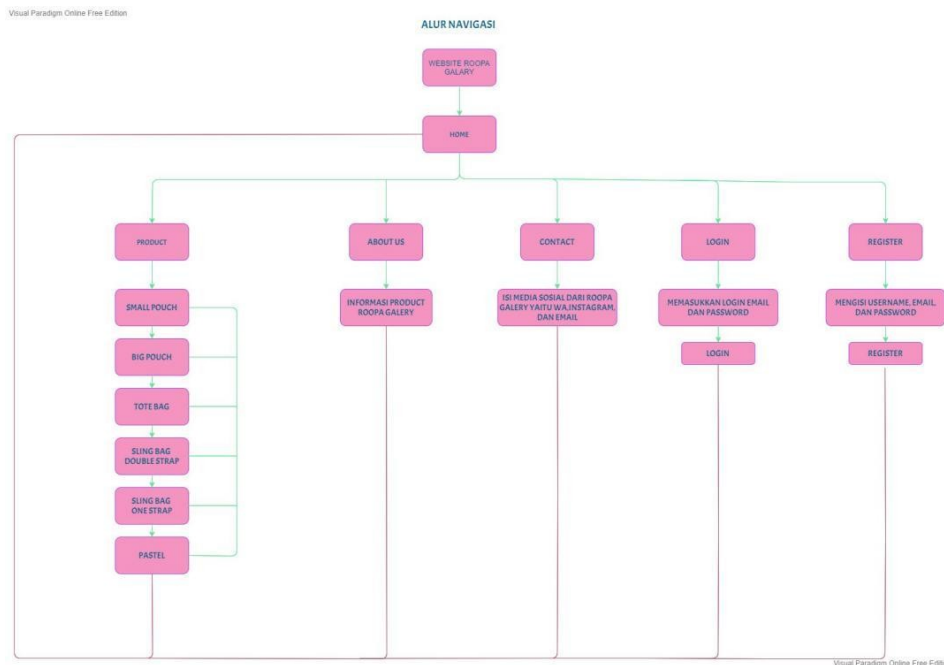
- *Header* dan *footer* menggunakan warna ungu dengan supergrafis kelopak bunga di setiap halaman *web*.

- *Button* pada halaman *web* Roopa Gallery dengan menggunakan warna orans dengan bentuk persegi *rounded*.
- Visualisasi informasi harga pada halaman *web* menggunakan warna ungu muda.
- Setiap nama produk utama menggunakan warna ungu gelap dengan tambahan supergrafis kelopak bunga di samping nama produk. Sedangkan untuk jenis produk menggunakan warna hitam.

### Navigasi Web Roopa Gallery

Navigasi *web* merupakan petunjuk dan arah dalam menjalankan *web*. Navigasi dianggap penting agar *user* yang sedang berada di dalam halaman *web* tidak tersesat dan mudah menemukan halaman-halaman lain dalam *web*. Struktur Navigasi yang digunakan pada *web* Roopa Gallery adalah struktur navigasi campuran dengan 4 (empat) menu utama sebagai berikut:

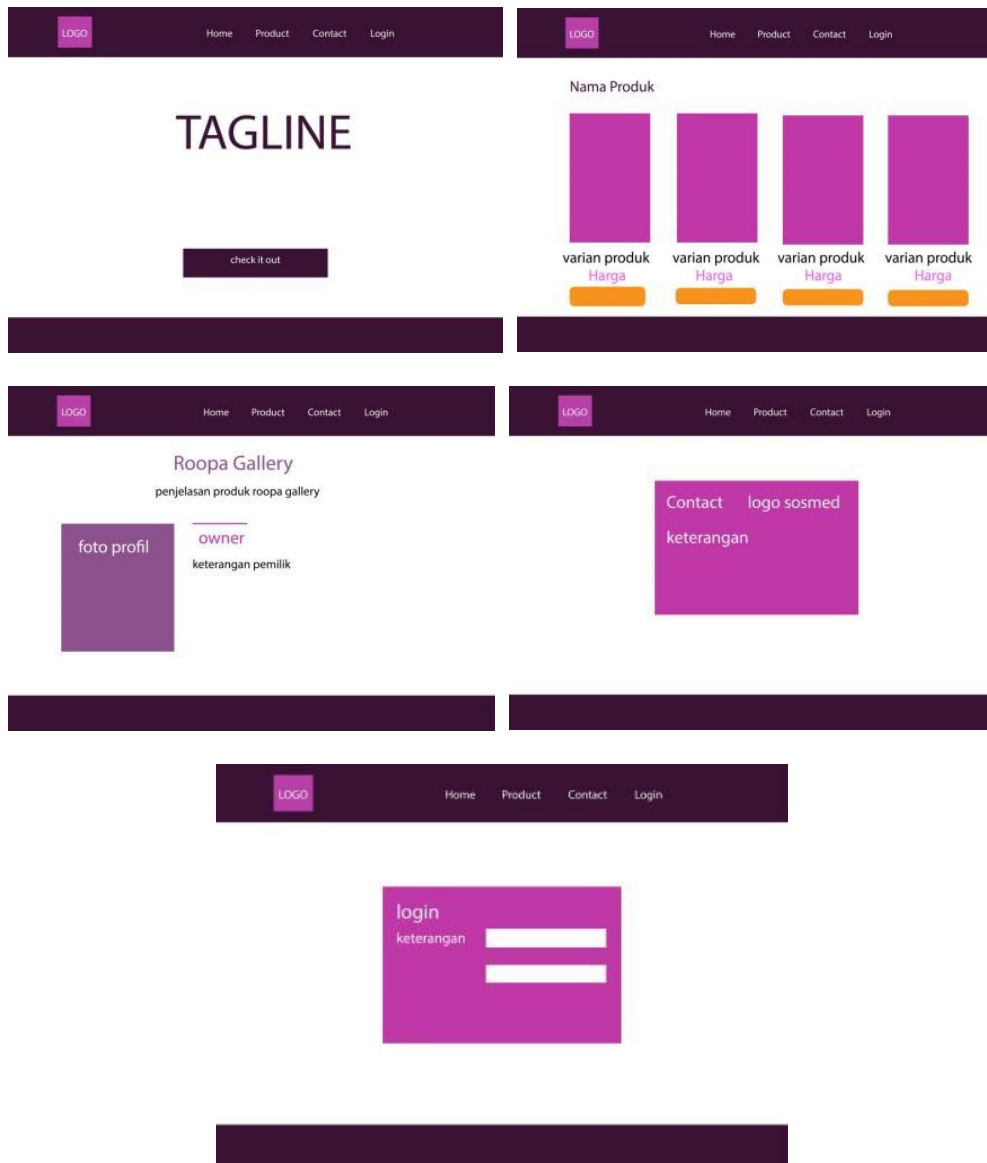
1. *Home* : halaman utama ketika diakses oleh *user*
2. *Product* : berisi macam-macam produk dari Roopa gallery
3. *About Us* : berisi informasi tentang pemilik atau *owner* Roopa Gallery.
4. *Contact* : berisi informasi kontak Roopa Gallery
5. *Log In* : berisi *form log in user*



Gambar 2. Struktur navigasi web Roopa Gallery  
Sumber: Dokumentasi Pribadi

### Wireframe Web Roopa Gallery

*Wireframe* merupakan kerangka dasar dari halaman *web*. Di dalam *wireframe* terdapat berbagai komponen seperti *banner*, *content*, *footer*, *link*, *form*, dan sebagainya. *Wireframe* hanya berbentuk garis dan kotak tanpa warna, bahkan tulisan pada *wireframe* berbentuk teks atau coretan yang sederhana. Berikut merupakan *wireframe web* Roopa Gallery:



Gambar 3. Wireframe web Roopa Gallery  
Sumber: Dokumentasi Pribadi

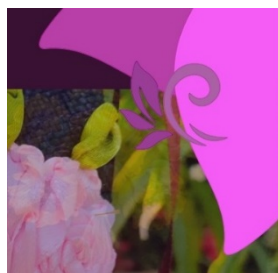
### Desain Web Roopa Gallery

#### Heading dan Sub Heading Web

- *Heading Web : Handmade Embriodery Exclusive*
- *Sub Heading Web : Crafted with The Peace of Mind and Ability of Quality Craftsmen*

### Supergrafis

Supergrafis berbentuk kelopak bunga, bentuk kelopak bunga diambil dari elemen logo Roopa Gallery.



Gambar 4. Supergrafis web Roopa Gallery  
Sumber: Dokumentasi Pribadi

### Tipografi

- Display text : menggunakan font sans serif tebal membawa kesan modern
- Text type : menggunakan font yang sederhana dan ramah sehingga mudah dibaca



Roopa Gallery is a bag product which provides a tote bag, small pouch, big pouch 2 strap slingbag, 1 strap slingbag. Roopa gallery also has an image, namely "Exclusive Handmade Embroidery Bag" and also roopa gallery has a very good advantage and does not disappoint its consumers..

Gambar 5. Tipografi web Roopa Gallery  
Sumber: Dokumentasi Pribadi

### Button

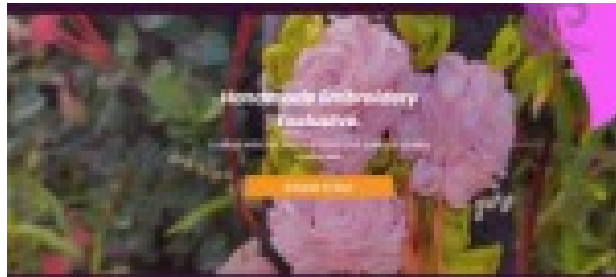
Button menggunakan bentuk kotak *rounded* berwarna orans dengan teks berwarna putih. Warna teks dan background pada button menggunakan warna yang kontras agar terbaca.



Gambar 6. Button web Roopa Gallery  
Sumber: Dokumentasi Pribadi

### Fotografi

Fotografi pada tampilan *home* menggunakan *background* alam dengan *point of view* produk Roopa Gallery.



Gambar 7. Fotografi pada web Roopa Gallery  
Sumber: Dokumentasi Pribadi

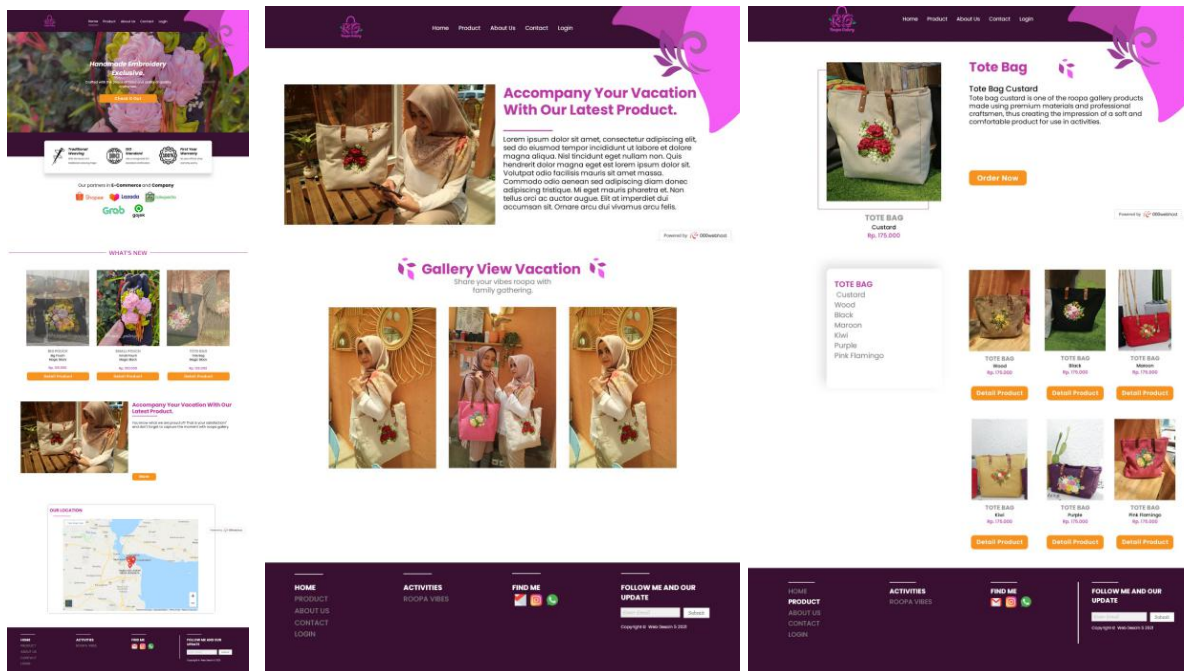
Fotografi model memperlihatkan perempuan yang elegan dan cantik ketika menggunakan produk tas Roopa Gallery.



Gambar 8. Fotografi model pada web Roopa Gallery  
Sumber: Dokumentasi Pribadi



## Interface Web



Gambar 9. Interface web Roopa Gallery  
Sumber: Dokumentasi Pribadi

## KESIMPULAN

Secara garis besar desain *web* Roopa Gallery mencakup *brand* Roopa Gallery, konsep desain *web* Roopa Gallery, dan desain *interface web* Roopa Gallery. *Brand* Roopa Gallery meliputi komunikasi citra Roopa Gallery, *tagline* dan identitas visual Roopa Gallery. Konsep desain *web* Roopa Gallery meliputi sistem grafis web Roopa Gallery, navigasi dan *wireframe web* Roopa Gallery. *Interface web* Roopa Gallery meliputi *heading* dan *sub heading*, supergrafis, tipografi, button dan fotografi.

## REFERENSI

- Adiasih, Priskila. 2015. *Persepsi Terhadap Makanan Tradisional Jawa Timur: Studi Awal Terhadap Mahasiswa Perguruan Tinggi Swasta di Surabaya*. Jurnal Kinerja: Jurnal Bisnis dan Ekonomi. 19 (2): 114-127.
- Dantes, Nyoman. 2012. *Metode Penelitian*. Yogyakarta: Andi.
- Hasan, M. Iqbal. 2002. *Pokok-pokok Materi Metodologi Penelitian dan Aplikasinya*. Bogor: Ghalia Indonesia.
- Sarwono, Jonathan & Lubis, Hary. 2007. *Metode Riset Untuk Desain Komunikasi Visual*. Yogyakarta: Andi.
- Setiawan, Andi. 2017. *Perancangan Website Sebagai Media Promosi Brand Rolarala*. Skripsi Program Studi Seni Rupa Konsentrasi Desain Komunikasi Visual, Fakultas Bahasa dan Seni, Universitas Negeri Semarang.
- Yuhfizar. 1998. *Desain Web Dengan Microsoft Front Page 97*. Yogyakarta: Wahana Komputer.