

BAB II PROFIL PERUSAHAAN

2.1 Sejarah Perusahaan



Gambar 2.1 Logo PT INKA (Persero)

PT Industri Kereta Api (PT INKA) merupakan industri milik negara Indonesia yang dinaungi oleh Badan Usaha Milik Negara (BUMN) sebagai produsen kereta api yang terintegrasi di Asia Tenggara. Berdiri pada tanggal 18 Mei 1981 dan mulai beroperasi 29 Agustus 1981, PT INKA juga merupakan industri yang dikembangkan oleh PJKI atau sekarang berganti nama (PT Kereta Api Indonesia) pada Balai Yasa Lokomotif Uap Madiun dengan menggunakan bangunan yang didirikan pada tahun 1882 oleh Staatssporwegen. Balai yasa lokomotif uap adalah tempat pengoperasian lokomotif uap, akan tetapi setelah kereta api uap tidak digunakan lagi maka tempat tersebut dialih fungsikan menjadi industri pembuatan kereta api. Adapun penentuan wilayah lokasi dan pendirian pabrik kereta api merupakan hasil studi dari Badan Pengkajian dan Penerapan Teknologi.

Dalam rangka memenuhi kebutuhan negara di bidang jasa angkutan umum kereta api, pemerintah mendirikan Industri Kereta Api di Indonesia supaya dapat mengakomodasi kebutuhan layanan jasa angkutan transportasi umum untuk masyarakat. Maka dari itu PJKI atau Kereta Api Indonesia (KAI) pada tahun 1997 merencanakan untuk merintis pengembangan dan pembuatan produksi kereta api secara mandiri yang terdiri kereta api gerbong penumpang dan gerbong barang di Balai Yasa PJKI Madiun, kemudian direalisasikan beberapa jenis gerbong dan kereta penumpang serta pembuatan kereta GW dengan total 20 kereta yang dibuat.

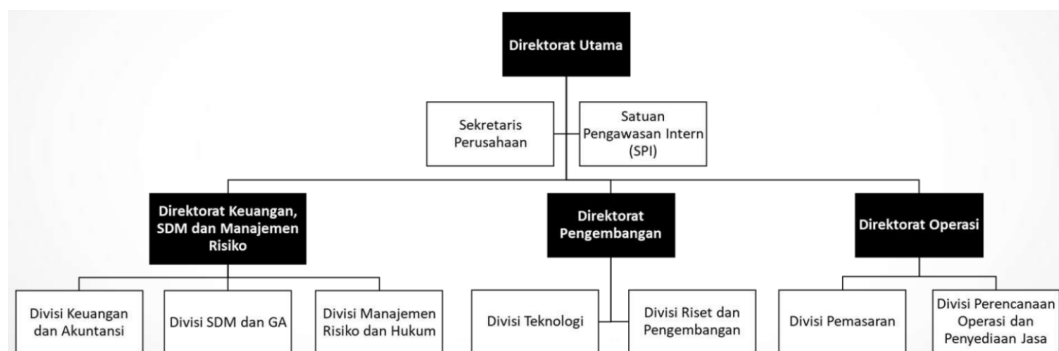


Gambar 1.2 Logo PT IMS Service

PT. INKA Multi Solusi Service (IMSS) didirikan pada tanggal 2 September 2014 dan merupakan perusahaan afiliasi PT. INKA (Persero) yang mayoritas sahamnya dimiliki oleh PT. INKA Multi Solusi (IMS), anak perusahaan PT. INKA (Persero). PT. IMS Service didirikan dengan tujuan utama menunjang bisnis PT. INKA (Persero) dengan fokus pada bisnis jasa perawatan serta pengadaan suku cadang kereta api. Didukung oleh manajemen dan SDM yang kompeten dan professional, PT. IMSS mampu mengembangkan bisnisnya dan siap bersaing secara kompetitif di bidang jasa perawatan sarana kereta api dan perawatan fasilitas *workshop*, perawatan fasilitas gedung, jasa konstruksi, jasa pengangkutan dan jasa lainnya.

2.2 Struktur Organisasi Perusahaan

Berikut merupakan struktur organisasi perusahaan PT. INKA (Persero)

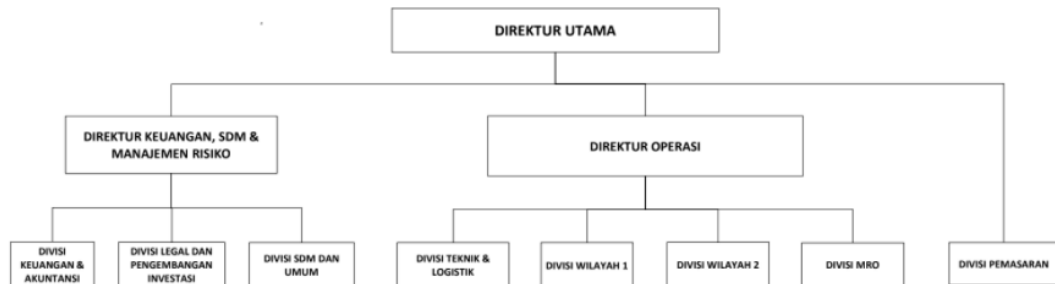


Gambar 2.3 Struktur Organisasi PT. INKA (Persero)

Pada struktur organisasi PT. INKA (Persero) yang ditetapkan dengan SKDireksi Nomor 03/ SK/ INKA/ 2008 pada tanggal 6 Februari 2008 PT. INKA (Persero) dipimpin oleh seorang Direktur Utama yang secara garis besar membawahi Satuan Pengawasan Intern, Sekretaris Perusahaan, Sistem Manajemen Kualitas dan Produktivitas, Direktorat Administrasi dan Keuangan, Direktorat Produksi dan Teknologi, Direktorat Komersial dan beberapa divisi yaitu: Divisi Keuangan, Divisi Sumber Daya Manusia, Divisi Pemasaran

Produkdan Jasa KA, Divisi Pengembangan Bisnis, Divisi Logistik dan Rendal Produksi, Divisi Teknologi dan Divisi Produksi.

Berikut merupakan struktur organisasi perusahaan PT. INKA Multi Solusi Service



Gambar 2.4 Struktur Organisasi PT. INKA Multi Solusi Service

Pada struktur organisasi PT. IMS Service (IMSS) yang ditetapkan dengan Peraturan Direksi PT. Inka Multi Solusi Service (IMSS) Nomor: PER-09/IMSS/2022 tentang Struktur Organisasi yang ditetapkan tanggal 22 Juli 2022. PT. IMS Service (IMSS) dipimpin oleh seorang Direktur Utama yang secara garis besar membawahi Direktorat Keuangan, SDM & Manajemen resiko, dan Direktorat Operasi.

Dengan susunan Dewan Komisaris dan Direksi adalah sebagai berikut:

Dewan Komisaris

Komisaris Utama : Ir. Agung Sedaju
Komisaris : Mujib Ridha
Cholik M. Zamzam

Direksi

Direktur Utama : Junaidi
Direktur Keuangan , SDM & Manajemen Risiko : Chandra Agung Sasono
Direktur Operasional : Adib Ardhian

2.3 Visi dan Misi Perusahaan

2.3.1 Visi

Visi PT. IMSS adalah sebagai berikut:

“Menjadi Perusahaan Jasa yang Unggul dan Kompetitif.”

2.3.2 Misi

Misi PT. IMSS adalah sebagai berikut:

1. Penyedia Jasa Perawatan Sarana dan Prasarana yang kompetitif dan berkualitas.
2. Membangun kemitraan yang baik dengan pelanggan untuk tumbuh dan berkembang bersama melalui layanan purna jual yang berkelanjutan.

2.3.3 Motto Perusahaan

1. **TANGGAP** : Senantiasa berusaha untuk memberikan pelayanan yang dapat memuaskan kebutuhan pelanggan secara cepat, tepat dan sesuai dengan persyaratan yang ditetapkan.
2. **TANGKAS** : Mampu bekerja secara sigap / cekatan untuk memenuhi kebutuhan pelanggan tanpa mengurangi kualitas yang dipersyaratkan.
3. **BERKUALITAS** : Kemampuan meningkatkan mutu pelayanan secara terus - menerus sesuai dengan persyaratan pelanggan.

2.3.4 Tata Nilai Perusahaan

1. Amanah

Definisi : Memegang teguh kepercayaan yang diberikan

Panduan Perilaku :

- Memenuhi janji dan komitmen
- Bertanggung jawab atas tugas, keputusan dan tindakan yang dilakukan
- Berpegang teguh kepada nilai moral dan etika

2. Kompeten

Definisi : Terus belajar dan mengembangkan kapabilitas

Panduan Perilaku :

- Meningkatkan kompetensi diri untuk menjawab tantangan yang selalu berubah
- Membantu orang lain belajar
- Menyelesaikan tugas dengan kualitas terbaik Harmonis

3. Harmonis

Definisi : Saling peduli dan menghargai perbedaan

Panduan Perilaku :

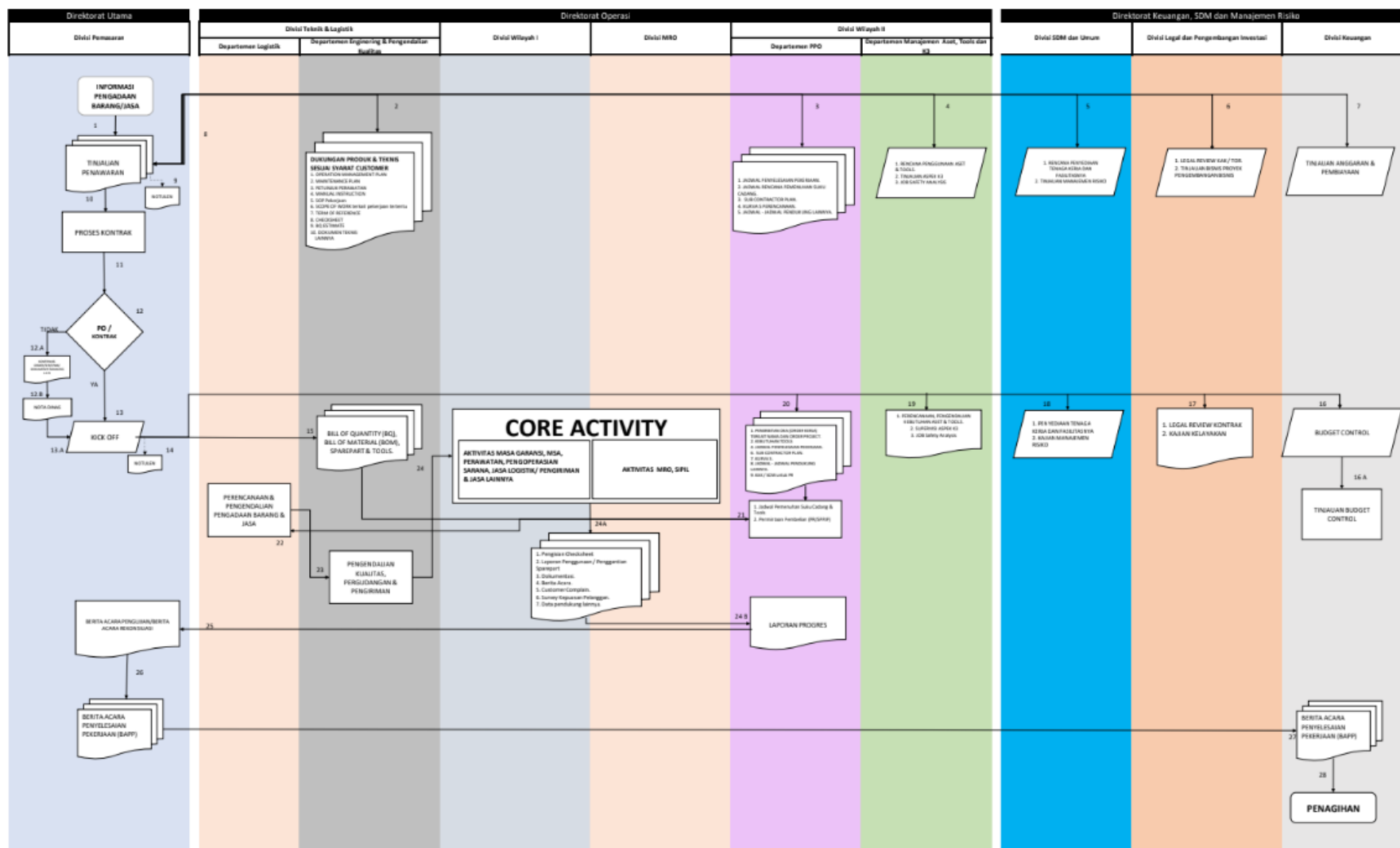
- Menghargai setiap orang apapun latar belakangnya
 - Suka menolong orang lain
 - Membangun lingkungan kerja yang kondusif
4. Loyal
- Definisi : Berdedikasi dan mengutamakan kepentingan Bangsa dan Negara
- Panduan Perilaku :
- Menjaga nama baik sesama karyawan, pimpinan, BUMN dan Negara
 - Rela berkorban untuk mencapai tujuan yang lebih besar
 - Patuh kepada pimpinan sepanjang tidak bertentangan dengan hukum dan etika
5. Adaptif
- Definisi : Terus berinovasi dan antusias dalam menggerakkan ataupun menghadapi perubahan
- Panduan Perilaku :
- Cepat menyesuaikan diri untuk menjadi lebih baik
 - Terus-menerus melakukan perbaikan mengikuti perkembangan teknologi
 - Bertindak proaktif
6. Kolaboratif
- Definisi : Membangun kerja sama yang sinergis
- Panduan Perilaku :
- Memberi kesempatan kepada berbagai pihak untuk berkontribusi
 - Terbuka dalam bekerja sama untuk menghasilkan nilai tambah
 - Menggerakkan pemanfaatan berbagai sumber daya untuk tujuan bersama

2.4 Kegiatan Produk atau Layanan (Proses Bisnis)

PT. IMSS *Service* menyakini bahwa komitmen kepada konsumen merupakan kunci keberhasilan Perusahaan saat ini dan di masa mendatang.

Service Excellence terus diupayakan oleh PT. IMSS dengan memberikan pelayanan yang memenuhi standar kualitas sesuai dengan harapan dan kepuasan pelanggan. Berikut merupakan struktur internal bisnis proses PT. IMSS.

INTERNAL BISNIS PROSES
PT INKA MULTI SOLUSI SERVICE



Gambar 2.5 Proses Bisnis Internal PT. IMSS

Tujuan PT. IMSS yaitu menjadi badan usaha yang mempunyai kemampuan mandiri dan berkembang untuk mewujudkan visi dan melaksanakan misinya. Menjadikan perusahaan yang tumbuh berkembang dan berkelanjutan, yaitu dari pengembangan produk layanan dan perluasan penguasaan pasar serta menjalankan komitmen untuk fokus kepada pelanggan, menuju perusahaan penyedia jasa terbaik.

Berikut merupakan bisnis jasa yang dikembangkan oleh PT. IMSS:

1. Jasa perawatan kereta api

Meliput jasa perawatan kereta api untuk selalu siap operasi, jasa perbaikan jika terjadi kerusakan atau tidak siap operasi serta menyediakan supply sparepart atau suku cadang kereta api. Terdapat proyek perawatan kereta api yang PT. IMSS kerjakan, sebagai berikut:

Tabel 1 Proyek Perawatan Kereta Api Sarana Milik Negara (SMN)

Sarana Milik Negara (SMN)	Lokasi	Proyek
Lokomotif DH (CC 300)	Madiun, Purwodadi, Cipinang, Medan, Lampung	1. Pekerjaan Pengoperasian 2. Sarana Milik Negara
Sarana Berpenggerak	Gedebage, Tanah Abang, Medan, Jatibarang, Sulawesi Selatan, Cipinang.	1. Perawatan KA Ukur 2. Perawatan KA Inspeksi
Sarana Tidak Berpenggerak	Madiun, Sulawesi Selatan, Cipinang, Pekalongan, Kroya, Gedebage, Payakabung, Medan	1. Perawatan KA Kedinasan 2. Perawatan KA Penolong 3. Perawatan Gerbong Terbuka ZZOW 4. Perawatan Gerbong Datar PPCW

Tabel 2.2 Proyek Perawatan Kereta Api

Nama KA	Lokasi	Proyek
KRL Bandara Soekarno Hatta	Jakarta	Perawatan KA, <i>Supply Spare Part</i> dan Pengawalan Operasional Kereta
LRT Palembang	Palembang - Sumatera Selatan	
KA Lembah Anai / Railbus Lembah Anai	Lintas Kayu Tanam - BIM	
KRDI Cut Muetia	Relasi Kreung Mane – Kreung Geukueh	
KRL KfW Joglo	Relasi Solo - Yogyakarta	
KA Kertalaya	Relasi Kertapati - Indralaya	
KRDI BIM / Minangkabau Express	Relasi Padang – Bandara Internasional Minangkabau	
Railbus Batara Kresna	Relasi Purwosari - Wonogiri	

2. Jasa Perawatan Fasilitas Pabrik

Jasa Perawatan Fasilitas *Workshop* maupun pabrik meliputi perawatan mesin dan alat kerja, terdiri atas *preventive*, *breakdown*, dan *corrective maintenance*. Selain itu terdapat pelayanan 5R area pabrik / *workshop* (Resik, Rapi, Ringkas, Rawat dan Rajin), dan Jasa penyedia serta perawatan *track* / jalur kereta

3. Jasa Perawatan Fasilitas Gedung

Jasa Perawatan dan Perbaikan AC dan Jasa Perawatan Fasilitas Gedung.

4. Jasa Konstruksi

Meliputi Jasa Pembangunan Gedung / Bangunan, Instalasi *Workshop* / Gedung, dan juga Prasarana Kereta Api.

5. Transportasi

Jasa transportasi meliputi Jasa dalam pengiriman produk kereta maupun produk lain ke seluruh Indonesia dengan menggunakan proses dan standarisasi yang aman dengan menggunakan *quality control* ketat, dengan dukungan alat terbaru dan ketepatan serta keamanan yang tinggi.

6. Jasa Logistik

Jasa logistik meliputi jasa *packing*, jasa pengadaan barang diantaranya *spare part*, pembelian barang serta pengiriman. Seluruh pengiriman dari barang datang, ditampung di gudang sampai pengiriman melalui proses ketat untuk menjamin kuantitas serta kualitas terjaga dalam kondisi yang baik. Di Logistik juga terdapat jasa pengadaan (*Purchasing*) kebutuhan kereta maupun produk lain.