

BAB II LOKASI MAGANG

2.1 Sejarah Mitra Magang

STRUKTUR GRUP INKA INKA GROUP STRUCTURE



Gambar 2.1 Struktur Grup INKA

PT Industri Kereta Api (PT INKA) merupakan industri milik negara Indonesia yang dinaungi oleh Badan Usaha Milik Negara (BUMN) sebagai produsen kereta api yang terintegrasi di Asia Tenggara. Berdiri pada tanggal 18 Mei 1981 dan mulai beroperasi 29 Agustus 1981, PT INKA juga merupakan industri yang dikembangkan oleh PJKI atau sekarang berganti nama (PT Kereta Api Indonesia) pada Balai Yasa Lokomotif Uap Madiun dengan menggunakan bangunan yang didirikan pada tahun 1882 oleh *Staatssporwegen*. Balai yasa lokomotif uap adalah tempat pengoperasian lokomotif uap, akan tetapi setelah kereta api uap tidak digunakan lagi maka tempat tersebut dialih fungsikan menjadi industri pembuatan kereta api. Adapun penentuan wilayah lokasi dan pendirian pabrik kereta api merupakan hasil studi dari Badan Pengkajian dan Penerapan Teknologi.

Dalam rangka memenuhi kebutuhan negara di bidang jasa angkutan umum kereta api, pemerintah mendirikan Industri Kereta Api di Indonesia supaya dapat mengakomodasi kebutuhan layanan jasa angkutan transportasi umum untuk masyarakat. Maka dari itu PJKI atau Kereta Api Indonesia (KAI) pada tahun 1997 merencanakan untuk merintis pengembangan dan pembuatan produksi kereta api secara mandiri yang terdiri kereta api gerbong penumpang dan gerbong barang di Balai Yasa PJKI Madiun, kemudian direalisasikan beberapa jenis gerbong dan kereta penumpang serta pembuatan kereta GW dengan total 20 kereta yang dibuat. Berikut merupakan proses kronologi pendirian PT INKA (Persero):

- 1) Pada tanggal 28 November 1979, Menteri Perhubungan dan Menteri Ristek mengadakan peninjauan ke Balai Yasa PJKI Madiun. Hasil dari peninjauan tersebut adalah untuk mewujudkan proses pendirian Industri Kereta Api.

- 2) Pada tanggal 11 Desember 1979, diadakan rapat jajaran para wakil Departemen Perhubungan, BPPT dan Departemen Perindustrian. Hasil rapat adalah ditetapkan dasar kebijakan suatu PT *Manufacturing* Perkeretaapian.
- 3) Dengan SK Menteri Perhubungan No.32/OT.001/Phb/08 tanggal 27 Februari 1980 dibentuk panitia persiapan pembentukan Pabrik Kereta Api Madiun.

Sekarang kantor pusat PT INKA (Persero) berada di kawasan Jalan Yos Sudarso, Madiun, Jawa Timur. Selain di Madiun, agar memudahkan akses dan memudahkan mengambil kebijakan dengan para pemangku jabatan (*stakeholders*), PT INKA juga mendirikan kantor perwakilan di Jakarta agar dekat dengan pelanggan utama yaitu PT Kereta Api Indonesia (Persero) selaku jasa angkutan kereta di Indonesia yang kantor perwakilan berlokasi di daerah Bandung Jawa Barat. Secara formal, PT Industri Kereta Api (Persero) berdiri pada tanggal 18 Mei 1981. Kemudian dilakukan penyerahan operasional oleh pihak PJKA kepada manajemen PT INKA (Persero) pada tanggal 29 Agustus 1981, lalu tanggal tersebut yang kemudian dicatat sebagai Hari Kelahiran PT INKA (Persero).

PT Industri Kereta Api atau PT INKA (Persero) merupakan Badan Usaha Milik Negara (BUMN) manufaktur kereta api terintegrasi pertama di Asia Tenggara. Produk PT INKA telah diekspor ke berbagai negara seperti Bangladesh, Filipina, Malaysia, Thailand, Singapura, dan Australia. Pemerintah memberikan dukungan kepada PT INKA untuk terus mengeksport produk kereta api dalam negeri ke sejumlah negara lain, agar dapat memenuhi kebutuhan pelanggan dan jumlah produksi yang meningkat. PT INKA (Persero) mendirikan sebuah workshop atau pabrik kereta industri di “Banyuwangi, Jawa Timur”. Pembangunan pabrik tersebut ini dapat mendukung industri kereta api dalam negeri untuk dapat memproduksi unit kereta per harinya dengan luas pabrik tersebut sekitar 83 hektar dan untuk pabrik kereta api di Madiun sekitar 22 hektar. Workshop di Banyuwangi tersebut akan menjadi pabrik kereta api kedua milik PT INKA (Persero)

Makna Logo INKA



Gambar 2. 1 Logo PT INKA

Logo PT INKA (Persero) memiliki makna :

- **Karakter Kokoh dan Kuat**, digambarkan dalam pemakaian garis tebal yang membentuk gerak dan lingkaran yang menyatu utuh, menggambarkan perusahaan yang tangguh menghadapi perubahan lingkungan bisnis.
- **Karakter Dinamis dalam Menjalankan Aktivitas**, digambarkan oleh panah yang bergerak melingkar dua arah dengan tujuan tanpa balas, memberi gambaran pencapaian pengembangan usaha secara terus menerus menggambarkan tujuan perusahaan tumbuh dan berkembang.
- **Karakter Industri Kereta Api**, digambarkan oleh elemen dua kepingan serta garis lingkaran putih yang terdapat pada lingkaran panah, sehingga gerakan dua arah dengan kepingan serta garis lingkaran putih sebagai porosnya, memberi kesan gerak roda industri kereta api dan transportasi yang terus menerus.
- **Karakter Terbuka**, dengan ditambahkan kata “INKA” memberikan kemudahan kepada siapa saja untuk mengenali logo/lambang maupun keberadaan PT INKA (Persero), menggambarkan bahwa PT INKA (Persero) terbuka kepada para *stakeholder*.

Pemilihan warna merah, hitam, dan putih memberikan gambaran tentang **Tri Prasetya INKA**, yaitu Integritas, Mutu, dan Profesional.

- **Warna merah**, melambangkan perusahaan yang selalu mengedepankan profesionalisme, siap menghadapi tantangan, ulet, dan penuh semangat untuk meraih tujuan perusahaan.
- **Warna hitam**, melambangkan perusahaan yang kokoh, teguh, mengedepankan mutu dan tepat waktu didalam setiap menghasilkan produknya.
- **Warna dasar putih**, melambangkan profesionalisme yang berdasarkan iman dan taqwa, menjunjung tinggi integritas dan kejujuran, memiliki daya saing berkelanjutan, serta menghasilkan nilai tambah pada lingkungan.

Di dalam negeri, PT INKA berupaya untuk terus mendorong perkembangan system transportasi terpadu berbasis kereta api , serta telah menjadi salah satu industri strategis kebanggaan Indonesia. Dalam menjalankan proses bisnis PT INKA didukung oleh anak perusahaan dan afiliasi yaitu:

1. PT INKA Multi Solusi

PT INKA Multi Solusi merupakan anak perusahaan PT INKA (Persero) yang menyediakan jasa “Total Solution Provider” di bidang konstruksi dan perdagangan komponen/suku cadang perkeretaapian dan produk transportasi darat yang beralamat di Jalan Surabaya-Madiun KM 161 Nomor 1 Madiun, Jawa Timur. PT INKA Multi Solusi berdiri pada 23 Desember 2009 dengan nama PT Railindo Global Karya. Pada 28 November 2014, PT INKA (Persero) mengakuisisi saham dan perseroan berganti nama menjadi PT INKA Multi Solusi (PT IMS). Pergantian Nama tersebut dituangkan dalam Akta Notaris Iswi Artati, S.H., Nomor 21 tanggal 18 Februari 2015 dandisahkan oleh Keputusan Menteri Hukum dan Hak Asasi Manusia Republik Indonesia Nomor : AHU-0003053.AH.01.02.TAHUN 2015 tanggal 26 Februari 2015. Kepemilikan Saham PT INKA (Persero) 99,86% dan sisanya Yayasan Keluarga Besar INKA sebesar 0,14%. Kompetensi bisnis yang dimiliki yaitu perdagangan komponen gerbong kereta api, jasa penunjang kereta, jasa fabrikasi, jasa pemasangan, jasa rekayasa (*engineering*), membuat desain dan melakukan perawatan produk di bidang perkeretaapian serta penyedia jasa tenaga kerja/buruh.



2.3 Logo PT INKA Multi Solusi

2. PT Rekindo Global Jasa

PT Rekindo Global Jasa berdiri sejak 1998 yang merupakan anak perusahaan PT INKA (Persero), berdasarkan Akta Notaris Sutjipto, SH No. 61 tanggal 25 November 1998. Status beroperasi mulai tahun 1999. Kepemilikan Saham : PT INKA (Persero) 49 %, Nippon Sharyo 39 %, Sumitomo Corporation 10 %, dan sisanya dimiliki oleh Kopinka sebesar 2%. Alamat kantor di Jalan Sumber Karya No. 2 Madiun, Jawa Timur. Kompetensi bisnis yang dimiliki yaitu di bidang jasa konsultan engineering, desain, dan maintenance perkeretaapian.



2.4 Logo PT Rekindo Global Jasa

3 PT IMS Service

PT INKA Multi Solusi Service merupakan merupakan anak perusahaan PT Inka Multi Solusi (PT. IMS) dan juga bagian dari perusahaan afiliasi dari BUMN PT INKA (Persero) yang bergerak di bidang jasa perawatan sarana kereta api dan perawatan fasilitas workshop, perawatan fasilitas gedung, jasa konstruksi, jasa pengangkutan dan jasa lainnya. PT Inka Multi Solusi Service merupakan PT. INKA (Persero) Group. Didirikan pada tanggal 2 September 2014 berdasarkan akta No. 02 Notaris Anisah Sri Wahyuni, SH dan Keputusan Menteri Hukum dan HAM Nomor AHU-26165.40.10.2014.



2.5 Logo PT IMS Servive

4 PT IMS Trading

PT INKA Multi Solusi Trading merupakan merupakan anak perusahaan PT Inka Multi Solusi (PT. IMS) dan juga bagian dari perusahaan afiliasi dari BUMN PT INKA (Persero) yang bergerak di bidang pengadaan komponen dan penjualan *spare part retail* produk INKA Group. Inti di bidang trading (perdagangan) dengan tujuan untuk memperlancar proses pengadaan kebutuhan industri kereta api untuk raw material, komponen utama maupun komponen lainnya dan sekaligus pemenuhan terhadap kebutuhan *customer* non kereta api.



2.6 Logo PT IMS Trading

5 PT IMS Consulting

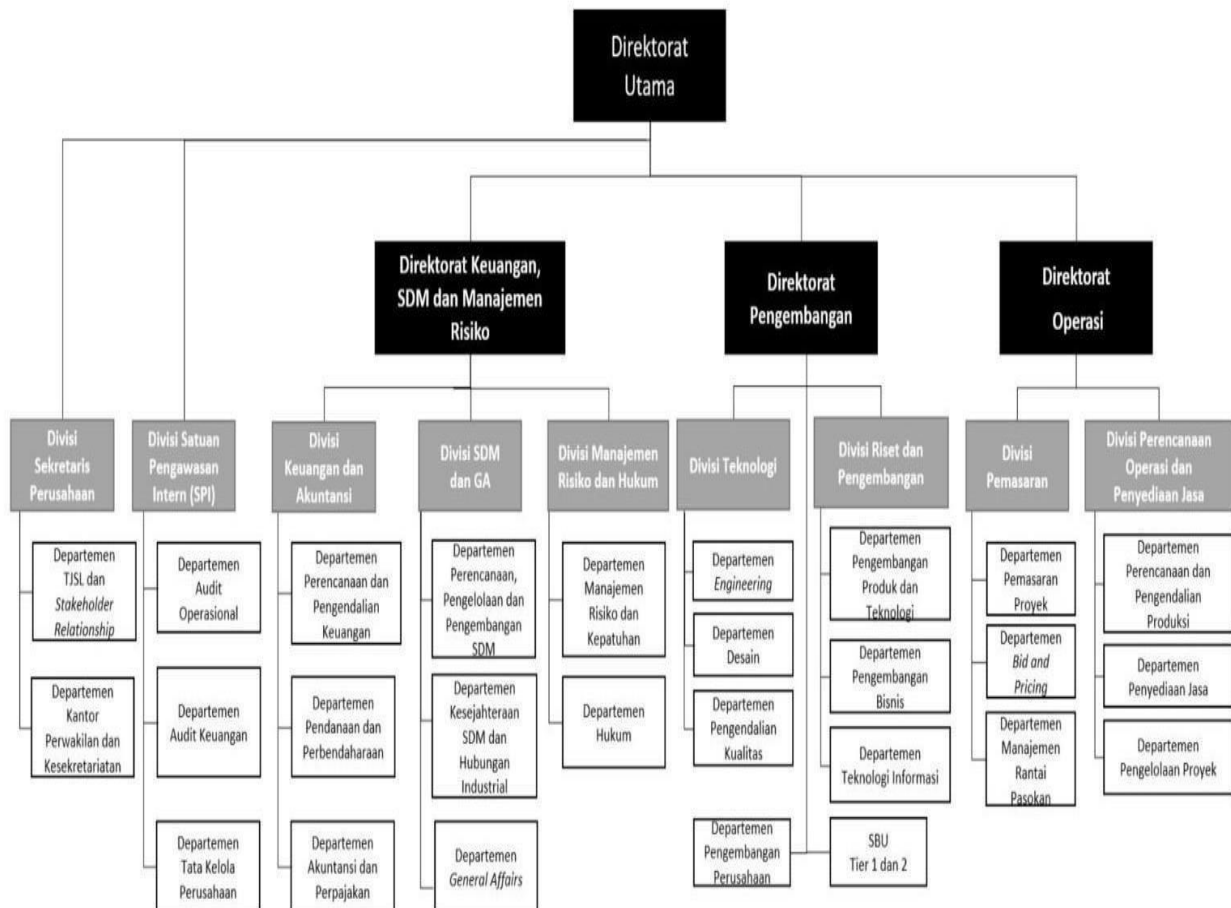
PT INKA Multi Solusi Consulting merupakan merupakan anak perusahaan PT Inka Multi Solusi (PT. IMS) dan juga bagian dari perusahaan afiliasi dari BUMN PT INKA (Persero) yang bergerak dalam bidang jasa konsultasi, rancang bangun, perekayasaan, distributor dan pemeliharaan/perbaikan berteknologi tinggi di bidang perkeretaapian dan transportasi darat lainnya. PT. INKA Multi Solusi Consulting, atau sering disebut dengan PT. IMSC didirikan pada hari Rabu, 22 Maret 2017 yang merupakan perusahaan afiliasi PT INKA Group termuda.



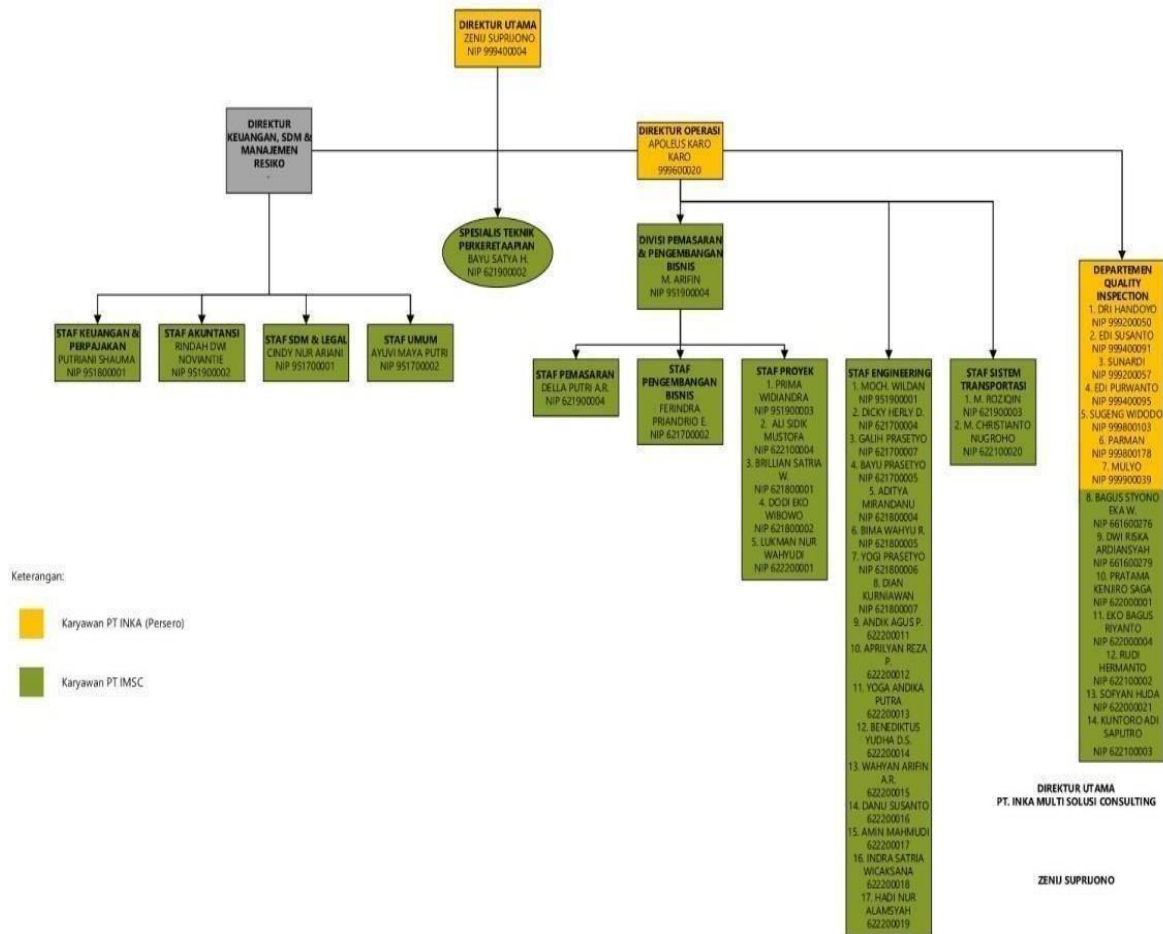
2.7 Logo PT IMS Consulting

2.2 Struktur Organisasi PT INKA (Persero) dan PT INKA Multi Solusi Consulting

STRUKTUR ORGANISASI PT INDUSTRI KERETA API (Persero)



Gambar 2.8 Struktur Organisasi PT. Industri Kereta Api (Persero)



Gambar 2.9 Struktur Organisasi PT.IMS Consulting

Adapun deskripsi jabatan struktur organisasi PT. IMSC (INKA Multi Solusi Consulting) adalah sebagai berikut:

1. Direktorat Utama
Berwenang dan bertanggung jawan penuh atas pengurusan perusahaan terkait pemastian jalannya perusahaan sesuai kebijakan INKA induk
2. Direktorat Operasi
Melaksanakan fungsi perencanaan,pengorganisasian,pelaksanaan dan pengendalian terkait kegiatan pemasaran dan pengemebangan bisnis jasa *engineering, drafter*, survei, sipil, konsultasi lain, serta pengembangan sistem transportasi.
3. Divisi Pemasaran dan Pengembangan Bisnis
Menyusun rencana operasional,mengusulkan kebijakan dan sistem prosedur,melaksanakan tugas pokok,mengawasi mengendalikan pekerjaan serta menyusun laporan di Divisi Pemasaran dan Pengembangan Bisnis meliputi :
 - Perencanaan dan pengkoordinasian pencapaian pesanan masuk yang mencakup seluruh segmen pasar dan produk kebutuhan pelanggan atas jasa *enginerring,drafter,survei,sipil,konsultasi* lain terkait sistem transportasi serta menganalisa materi kontrak untuk strategi pemasaran yang harus dilakukan.
 - Penelitian dan Pengembangan produk kebutuhan pelanggan atas jasa *engineering,draftreer,survei,sipil,konsultasi* lain terkait sistem transportasi serta

menganalisa kelayakan produk/skema bisnis yang ditawarkan.

4. Engineering

Menyusun Rencana Operasional, mengusulkan kebijakan dan sistem prosedur, melaksanakan tugas pokok, mengawasi, mengendalikan pekerjaan serta menyusun laporan di Unit *Engineering* meliputi :

- Rencana Desain, gambar sistem mekanik serta komponennya, verifikasi, validasi, dan finalisasi desain sistem mekanik dan elektrik, pembuatan *prototype* desain sistem mekanik dan elektrik (jika diperlukan) sampai dengan proses release desain sistem mekanik ke produksi
- Rencana Desain, gambar *civil engineering*, verifikasi, validasi, dan finalisasi desain sistem mekanik dan elektrik, pembuatan *prototype* desain sipil (jika diperlukan) sampai dengan proses release desain *civil engineering*

5. Sistem Transportasi

Menyusun Rencana operasional, mengusulkan kebijakan sistem prosedur, melaksanakan tugas produk, mengawasi, mengendalikan pekerjaan serta menyusun laporan di Unit Sistem Transportasi meliputi :

- Studi dan kajian sistem transportasi perkotaan sehingga dapat mendukung pengembangan bisnis perusahaan serta pengembangan bisnis INKA induk
- Studi dan kajian sistem transportasi khusus sehingga dapat mendukung pengembangan bisnis perusahaan serta pengembangan bisnis INKA induk

6. Direktorat Keuangan, SDM dan Manajemen Risiko

Melakukan fungsi perencanaan, pengorganisasian pelaksanaan dan pengendalian terkait kegiatan keuangan, sumber daya manusia serta manajemen risiko dan legal atas skema bisnis yang dijual perusahaan

1. Fungsi Keuangan

Menyusun rencana operasional, mengusulkan kebijakan dan sistem prosedur, melaksanakan tugas pokok, mengawasi, mengendalikan pekerjaan serta menyusun laporan di Unit Keuangan meliputi :

- Menjaga likuiditas perusahaan, yaitu mengkoordinir semua kegiatan di bidang pendanaan baik yang berasal dari perbankan maupun non perbankan untuk memperoleh sumber dana yang lebih menguntungkan bagi perusahaan serta memastikan bahwa perusahaan memiliki ketersediaan dana kas yang cukup untuk memenuhi kebutuhan operasional perusahaan.
- Penyiapan informasi akuntansi keuangan serta mengkaji dan mengembangkan sistem, prosedur dan pengolahan data akuntansi untuk memenuhi kepentingan informasi keuangan perusahaan dalam proses penyajian laporan untuk mendukung pengambilan keputusan, serta mengkoordinir semua kegiatan yang berkaitan dengan perpajakan untuk memenuhi kewajiban perusahaan

2. Fungsi SDM dan Umum

Menyusun rencana operasional, mengusulkan kebijakan dan sistem prosedur, melaksanakan tugas pokok, mengawasi, mengendalikan pekerjaan serta menyusun laporan di Unit SDM, Umum dan Manajemen Risiko meliputi :

- Perencanaan dan Pengembangan SDM, konseling karyawan, evaluasi/penilaian kinerja, pemenuhan kesejahteraan karyawan, fasilitas kerja, fasilitas kesehatan, serta menjalin hubungan industrial antara perusahaan, karyawan, serikat pekerja, pemerintah, dan lembaga eksternal lainnya dan mengelola database SDM
- Pelayanan makan, karyawan, akomodasi tamu, pelayanan kendaraan dinas, fasilitas kantor, ATK, meubeler, dan pemeliharaan inventaris kantor sehingga dapat terjaga melalui komunikasi dan pelayan yang baik.

2.3 Visi dan Misi PT.IMSC

Visi Perusahaan

“Menjadi perusahaan yang unggul dalam bidang project management, desain engineering dan desain manufaktur di Indonesia, yang memiliki daya saing global di bidang sarana dan prasarana perkeretaapian dan transportasi”

Misi Perusahaan

“Menciptakan dan memberikan solusi yang terbaik dengan pemanfaatan teknologi tepat guna dalam mendukung pengembangan teknologi sarana dan prasarana perkeretaapian dan transportasi”

2.4 Kegiatan Produksi

Seiring berkembangnya zaman serta mengikuti arus perkembangan teknologi, PT INKA Multi Solusi Consulting hanya bidang jasa konsultansi manajemen, transportasi kereta api, rancang bangun, perkeretaapian, distributor dan pemeliharaan/perbaikan berteknologi tinggi di bidang perkeretaapian dan transportasi darat lainnya.. Berikut merupakan jasa yang dihasilkan oleh PT INKA Multi Solusi Consulting:





Work Experience



DESAIN INTERIOR KERETA PANORAMIK PT KAI (PERSERO)

Company Profile PT. INKA Multi Solusi Consulting

PT. IMSC | 2022 13



Work Experience



DESAIN INTERIOR KERETA SLEEPER PT KAI (PERSERO)

Company Profile PT. INKA Multi Solusi Consulting

PT. IMSC | 2022 14



Work Experience



KONSEPTUAL TECHNO PARK DI KONGO

Company Profile PT. INKA Multi Solusi Consulting

PT. IMSC | 2022 15



Work Experience



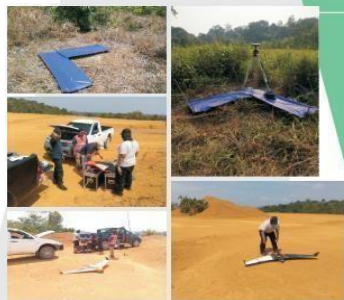
PEMBANGUNAN KANTOR PT. INKA MULTI SOLUSI TRADING | KOTA MADIUN - JAWATIMUR

Company Profile PT. INKA Multi Solusi Consulting

PT. IMSC | 2022 16



Work Experience



PEMBUATAN BANKABLE FEASIBILITY STUDY DAN TOPOGRAFI PEMBANGUNAN PRASARANA JALUR MODA TRANSPORTASI TAMBANG PT. ANTAM TBK

Company Profile PT. INKA Multi Solusi Consulting

PT. IMSC | 2022 17



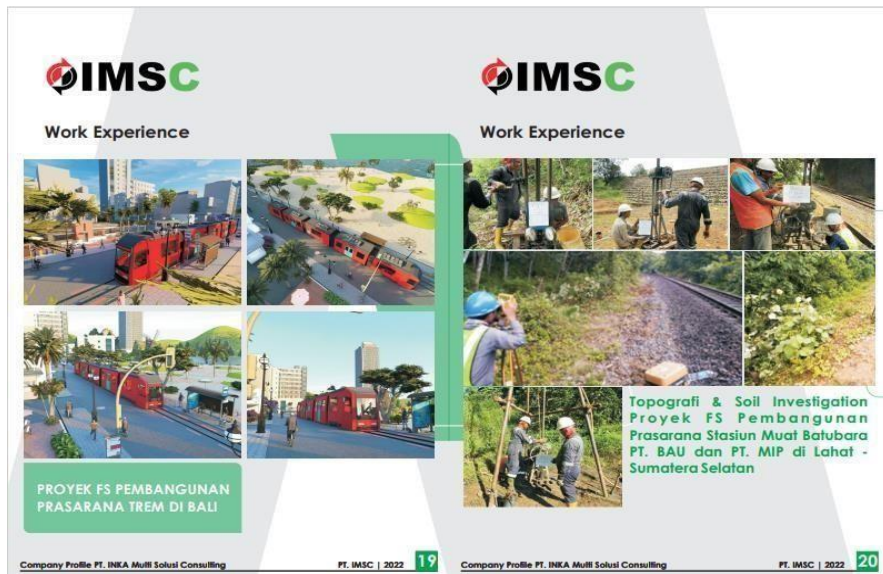
Work Experience



PEMBUATAN FS KERETA GANTUNG DI KOTA BATU

Company Profile PT. INKA Multi Solusi Consulting

PT. IMSC | 2022 18



Gambar 2.10 Gambar Kegiatan Produksi