

BAB VI

KONSEP PERANCANGAN

6.1. Aplikasi Rancangan

Konsep perancangan Resort Wisata di Pacet ini mengusung tema “*Presenting The Harmony of Majapahit*”, yaitu desain yang akan menghadirkan suasana dengan berada di Resort Wisata di Pacet para pengunjung dapat merasakan kehadiran kembali nuansa era Majapahit dengan pendekatan desain yang diusung yaitu pendekatan arsitektur neo vernakular dengan metode rancang hibrid atau Hybrid Architecture maka akan terciptanya sebuah desain dengan konsep penyajian yang lebih modern dan mengikuti zaman, disuguhi desain yang menggambarkan nuansa Majapahit pada setiap ruangnya disertai beberapa fasilitas pendukung yang dapat mewujudkan detail dari tema yang ingin diwujudkan pada proses rancangan Resort Wisata di Pacet.

6.1.1. Aplikasi Tatahan Massa

Penataan zonasi pada tapak menurut kebutuhan dibedakan menjadi tiga, yaitu publik, semi privat, dan privat. Penataan zonasi disesuaikan berdasarkan pengguna zona, pencapaian serta lingkungan. Zona publik merupakan zona terluar yang dapat diakses bagi seluruh staff pengelola serta pengunjung. Zona semi privat lebih terbatas bagi pengaksesnya. Zona privat merupakan zona yang lebih bersifat pribadi dari zona lainnya, dan sangat terbatas untuk dapat mengakses zona tersebut.

Pembagian serta penataan zona dan sirkulasi dibedakan menurut kebutuhan serta fungsi dari zona ataupun sirkulasi tersebut. Zona publik berada di area paling luar yang berhubungan langsung dengan main entrance atau gerbang utama sehingga dapat mudah diakses bagi pengunjung. Zona publik meliputi area parkir, mini galeri, *botique*, *souvenir store*, *coffe shop*, *mini market*, serta mushollah.



● Publik ● Semi Publik ● Privat

Gambar 6.1. Pola Tatanan Massa

Sumber: Analisa Penulis, 2022

Zona semi publik sebagian besar berada area tengah sehingga terkesan memusat atau banyak berlangsungnya aktifitas pada zona tersebut. Zona semi publik dirancang untuk tamu yang berkunjung. Pada zona semi publik beberapa fasilitas untuk pengunjung atau wisatawan disediakan untuk merefresh diri ketika berada di dalam area resort, beberapa fasilitas yang disediakan antara lain fasilitas kebugaran berupa SPA dan GYM, kolam renang untuk dewasa, kolam anak, hingga playground.



Gambar 6.2. Area Drop Off

Sumber: Analisa Penulis, 2022

Zona semi publik khususnya di area tengah site difungsikan sebagai fasilitas wisata, sehingga terkesan zona tersebut merupakan zona terpusat atau pusat dari segala aktifitas ada di area tengah site. Terdapat fasilitas berupa kolam anak, kolam renang untuk dewasa, kolam air panas, serta area *playground*.



- | | |
|--------------------|----------------------|
| 1. Playground | 3. Kolam Renang |
| 2. Kolam Air Panas | 4. Kolam Renang Anak |

Gambar 6.3. Fasilitas Wisata

Sumber: Analisa Penulis, 2022

Zona privat dirancang lebih tertutup dalam aspek pencapaian atau akses menuju zona tersebut. Terdapat dua area zona privat, yaitu di area paling timur dan paling barat site, yang merupakan area resort atau area penginapan yang disewakan. Pada area barat site merupakan area resort tipe standart, dan pada area timur site merupakan area resort tipe suite dan lux.

Resort tipe standart berada di area barat site dengan fasilitas satu tempat tidur dan satu kamar mandi. Fasilitas resort tipe standart ditawarkan kepada penyewa yang hanya berlibur dengan keluarga kecil (orang tua dan satu anak kcil) atau hanya pergi berlibur berdua (*honeymoon*). View yang bisa didapatkan dari area resort tipe standart berasal dari dalam resort berupa area semi publik dari resort berupa fasilitas wisata yang terdiri dari kolam renang, playground, serta open space berupa taman. View dari barat yang bisa dinikmati dari resort tipe standart yang merupakan view utama berupa siluet serta pemandangan gunung Penanggungan.

Resort tipe lux berada di seberang area resort tipe standart. Fasilitas yang disediakan berupa tiga kamar tidur dengan dua kamar mandi cukup mewah yang dilengkapi dengan *bathub* dan *shower*. View yang didapatkan pada area resort tipe lux berupa view utama yaitu siluet serta pemandangan dari gunung Penanggungan.



1. Resort Standart 2. Lux 1. Resort Suite

Gambar 6.4. Pembagian Area Resort

Sumber: Analisa Penulis, 2021

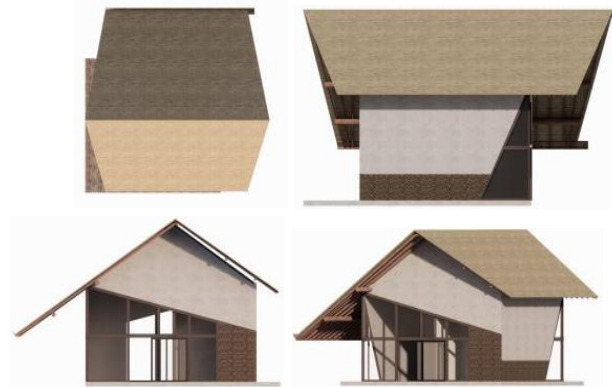
Resort tipe suite berada di area timur site area yang sama dengan resort tipe lux, tetapi resort tipe suite berada di area dengan ketinggian berbeda dengan resort tipe lux. Area resort tipe suite lebih tinggi sehingga view utama berupa siluet dan pemandangan gunung Penanggungan tidak tertutupi oleh resort tipe lux. Untuk

6.1.2. Aplikasi Bentuk dan Tampilan

Fasad atau tampilan bangunan mengimplementasikan perpaduan langgam arsitektur Majapahit dan langgam yang lebih modern berdasarkan metode yang diterapkan yaitu *hybrid architecture*. Untuk pengaplikasian langgam vernakular atau arsitektur Majapahit akan menggunakan beberapa jenis material khas arsitektur majapahit berupa batu bata merah dan kayu.

Bentuk bangunan dari unit resort merupakan penyederhanaan dari bentuk tradisional atap joglo yang kemudian didesain dan dihadirkan lebih modern. Bentuk serta penataan bangunan dipengaruhi oleh fungsi dari bangunan tersebut

serta kebutuhan zona dan kondisi lingkungan sekitar, serta perancangan bentuk hingga detail pada bangunan merupakan respon desain terhadap keadaan lingkungan sekitar. Bentuk dari tiap bangunan juga dirancang dengan pemberian solusi pada site terbangun serta ruang luarnya.



Gambar 6.5. Resort Tipe Standart

Sumber: Analisa Penulis, 2022

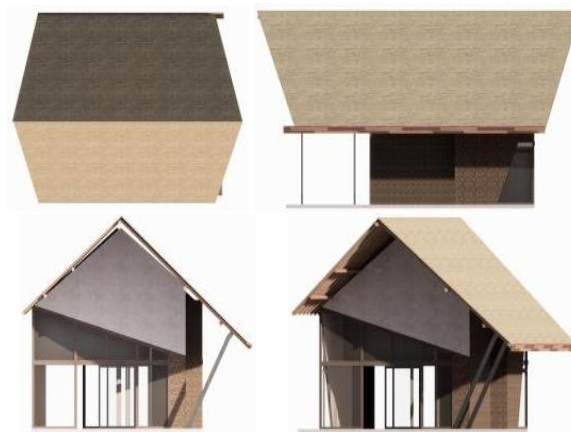
Terdiri dari tiga desain unit resort yang berbeda, sesuai dengan kebutuhan penyediaan fasilitas didalamnya tetapi masih memiliki harmonisasi pada tampak keseluruhan bangunan. Penggunaan material tradisional berupa kuda-kuda kayu dengan penutup berupa atap sirap serta dinding yang materialnya menggunakan batu bata merah. Harmonisasi warna yang muncul selaras yaitu berwarna sedikit kecoklatan yang alami yang berasal dari material batu bata, kayu serta atap sirap.



Gambar 6.6. Resort Tipe Lux

Sumber: Analisa Penulis, 2022

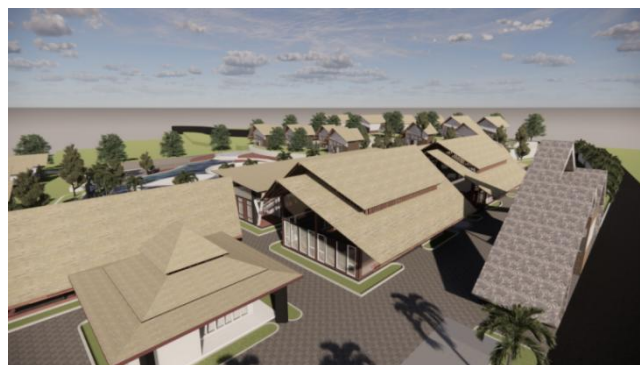
Bentuk pada massa penunjang memiliki beberapa keberagaman, didesain dengan kebutuhan pada tiap bangunannya. Dengan adanya perbedaan pada bangunan fasilitas penunjang tetapi tetap terkesan harmonis, karena banyaknya penggunaan material yang sama dengan material yang digunakan pada bangunan resort.



Gambar 6.7. Resort Tipe Suite

Sumber: Analisa Penulis, 2022

Bentuk atap pada tiap bangunan memiliki keunikan yang berbeda, tetapi dengan penggunaan material yang sama. Dari segi besar seluruh massa atau bangunan yang berada di area Resort Wisata di Pacet ini memiliki kesamaan yang timbul secara alami.



Gambar 6.8. Variasi Atap pada Bangunan

Sumber: Amalisa Penulis, 2021

6.1.3. Aplikasi Ruang Luar

Pola tata ruang luar Resort Wisata di Pacet dimaksimalkan pada area komunal yang terdiri dari kolam renang, kolam renang anak, dan kolam air panas yang pada area tersebut juga dirancang taman yang dapat memberi keteduhan di siang hari. Ruang luar dirancang dengan mengaplikasikan landscape geometris, sehingga pada area kolam dilengkapi dengan vegetasi-vegetasi pada taman.



Gambar 6.9. Ruang Luar Resort Wisata di Pacet

Sumber: Analisa Penulis, 2021

Sebagian besar ruang luar dirancang sebagai area wisata pada resort, dengan beradaptasi dengan lingkungan sekitar yang sejuk dan sangat asri, sehingga area ruang luar yang diolah juga diberikan penghijauan dengan penataan pohon sehingga harmonis dengan alam sekitar. Vegetasi yang digunakan juga bertujuan sebagai pembatas antara area umum atau publik dengan area yang lebih privat, atau juga bisa disebut pembatas secara visual, sehingga aktivitas yang terjadi di area yang lebih privat tidak dapat langsung di akses oleh seseorang yang berada di area umum atau publik.



Gambar 6.10. Penataan Beberapa Jenis Vegetasi pada Site

Sumber: Analisa Penulis, 2022

Penempatan vegetasi pada area resort dibagi beberapa jenis tanaman atau vegetasi yang digunakan. Untuk area yang berbatasan langsung dengan luar site maka akan ditempatkan pohon yang cukup tinggi dan rindang (1) sehingga aktivitas dari luar site berupa sirkulasi kendaraan bermotor tidak mengganggu kenyamanan pengguna fasilitas di area resort. Pada area taman ditempatkan vegetasi yang cukup rendah dengan tujuan keasrian serta keindahan yang akan ditimbulkan bagi lingkungan sekitar (4). Untuk vegetasi yang diletakkan pada area antar massa resort, menggunakan vegetasi yang cukup rindang, tetapi tidak mengganggu view yang berada di luar resort (5). Untuk vegetasi area entrance resort dan kolam renang menggunakan vegetasi yang berfungsi sebagai penunjuk arah serta berbau tropis, seperti palem (2 & 3)

Area resort merupakan area wisata, sehingga area ruang luar diolah serta dirancang dengan menghadirkan kolam renang. View dari area dalam site yang bisa dinikmati dari kolam renang merupakan destinasi wisata yang cukup menarik dari resort ini. Pada area kolam renang, kolam dibagi menjadi beberapa area kolam sesuai dengan pengguna. Terdapat kolam dewasa dan juga kolam air

hangat. Dengan adanya kolam air hangat, wisatawan bisa menikmati area sekitar site bukan hanya dengan berenang tetapi juga berendam, serta dapat menikmati makanan yang dapat dipesan dari restoran.



- | | | |
|----------------------|-----------------|---------------|
| 1. Kolam Renang Anak | 3. Kolam Renang | 5. Playground |
| 2. Kolam Air Panas | 4 Open Space | |

Gambar 6.12. Pembagian Area Wisata

Sumber: Analisa Penulis, 2022

Fasilitas yang disediakan untuk anak-anak berupa kolam anak, dengan kedalaman yang cukup, sehingga anak-anak bisa menikmati waktu berwisata dengan aman, serta terdapat area playground atau taman bermain, ketika tamu, pengunjung maupun wisatawan menikmati makanan di restoran, anak-anak juga bisa bermain di playground yang areaya berdekatan dengan area restoran.

6.1.4. Aplikasi Ruang Dalam

Konsep ruang dalam didesain dengan konsep open space untuk mendapatkan suasana yang lebih santai dan terbuka dan mempertimbangkan kegiatan yang terlaksana di dalam area reosrt. Ruang dalam didesain dengan memperhatikan secara detail kebutuhan penghawaan dan pencahayaan alami, sehingga bangunan memanfaatkan potensi lingkungan dengan menggunakan energi seefektif mungkin.



Gambar 6.12. Ventilasi Untuk Ruang Dalam

Sumber: Analisa penulis, 2021

Pola sirkulasi ruang dalam yang digunakan merupakan pola sirkulasi linear yang memudahkan akses pada pengunjung. Penataan ruang dalam diatur seefektif mungkin karena penggunaan ruang luar akan lebih banyak, serta aktivitas di area ruang luar juga akan lebih sering daripada di dalam ruang. Karena resort merupakan resort yang dikunjungi dengan minat berwisata, maka kegiatan ruang luar akan lebih banyak.

Interior dalam bangunan merupakan kesan asli yang berasal dari material bangunan. tamu dan pengunjung bisa merasakan keasrian serta keaslian alam di area sekitar site dengan diperkuat oleh material yang digunakan pada bangunan.

6.1.5. Aplikasi Konsep Struktur dan Material

Struktur yang digunakan adalah struktur rangka. Sistem struktur rangka terdiri dari pelat lantai, balok, dinding pemikul dan kolom yang tersusun beraturan saling tegak lurus sehingga beban vertikal maupun horizontal disalurkan melalui tiang/ kolom menuju pondasi. Jenis pondasi akan digunakan adalah pondasi tiang pancang karena tanah merupakan area persawahan yang memiliki konsistensi yang berubah-ubah, sehingga penggunaan pondasi tiang pancang dapat mencegah penurunan level tanah di area site dan area sekitar site.

Pada bangunan hunian dinding menggunakan konstruksi bata ringan serta juga menggunakan material kayu sebagai tiang penyangga struktur kuda-kuda atap. Material kayu yang dipilih yaitu kayu ulin. Pada struktur atap menggunakan atap sirap yang terbuat dari kuda-kuda kerangka kayu bankirai. Struktur dan material yang digunakan terdiri dari beberapa material alami berupa beberapa macam kayu, kayu yang digunakan sebagai kuda-kuda atap, serta sirap kayu yang digunakan sebagai material utama dari atap.



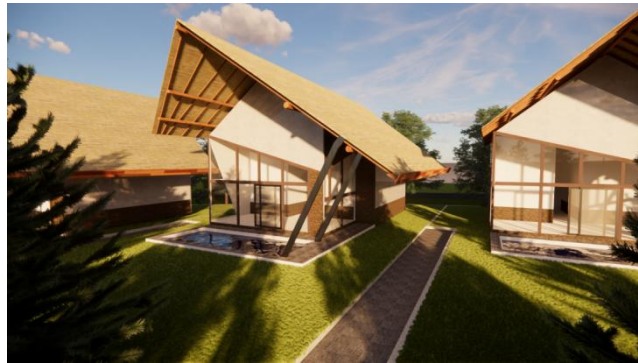
Gambar 6.13. Struktur dan Material pada Resort

Sumber: Analisa Penulis, 2021

Material yang terkesan alami membuat tamu merasa nyaman ketika berada didalam maupun didalam ruangan. Kenyamanan bagi tamu dan pengunjung tetap sangat diutamakan terlepas dari penggunaan material, sehingga pemilihan material juga material terbaik dan diproses sehingga ketika digunakan pada bangunan tidak terjadinya dampak yang kurang nyaman yang berasal dari material tersebut.

6.1.6. Aplikasi Sistem Pencahayaan

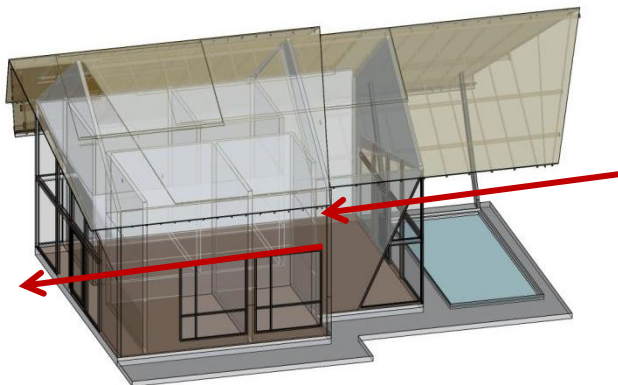
Konsep pencahayaan pada Resort Wisata di Pacet menggunakan pencahayaan alami dan buatan. Pada pagi hari hingga menjelang sore hari cahaya didapatkan dari sinar matahari, dengan memaksimalkan bukaan pada bidang resort serta desain resort semi terbuka. Bukaan juga mempertimbangkan sumber arah datangnya sinar matahari yaitu timur dan barat, sehingga bukaan dimaksimalkan berada di area selatan atau utara site.



Gambar 6.14. Pencahayaan Alami Pada Bangunan
Sumber: Analisa Penulis, 2021

6.1.7. Aplikasi Sistem Penghawaan

Sistem penghawaan yang direncanakan dalam bangunan terdiri dari penghawaan alami dengan cara memaksimalkan dan mengoptimalkan sirkulasi udara dengan bukaan-bukaan pada bidang dinding maupun atap, serta perancangan bangunan semi terbuka. Tidak menggunakan penghawaan buatan dalam bentuk apapun, karena udara yang masuk kedalam bangunan secara otomatis akan mengubah suhu di dalam ruangan menjadi lebih sejuk.



Gambar 6.15. Sirkulasi Penghawaan Pada Resort
Sumber: Analisa Penulis, 2021

Udara yang berhembus kedalam bangunan telah melewati beberapa vegetasi yang berada di area luar resort, sehingga udara yang berhembus terasa sejuk. Dengan adanya udara yang masuk kedalam bangunan hawa didalam bangunan akan menjadi sejuk, karena beberapa faktor. Faktor yang pertama,

karena angin yang berhembus masuk berasal dari bukaan entrance resort, angin akan berhembus menuju keluar bangunan dari bukaan di area lain, sehingga terjadi cross ventilation pada bangunan.

Faktor selanjutnya, karena area berhembusnya angin yang bersebrangan tidak ditutupi atau terhalangi oleh ruangan di dalam bangunan resort, sehingga sirkulasi udara yang terjadi didalam bangunan terjadi dengan baik.