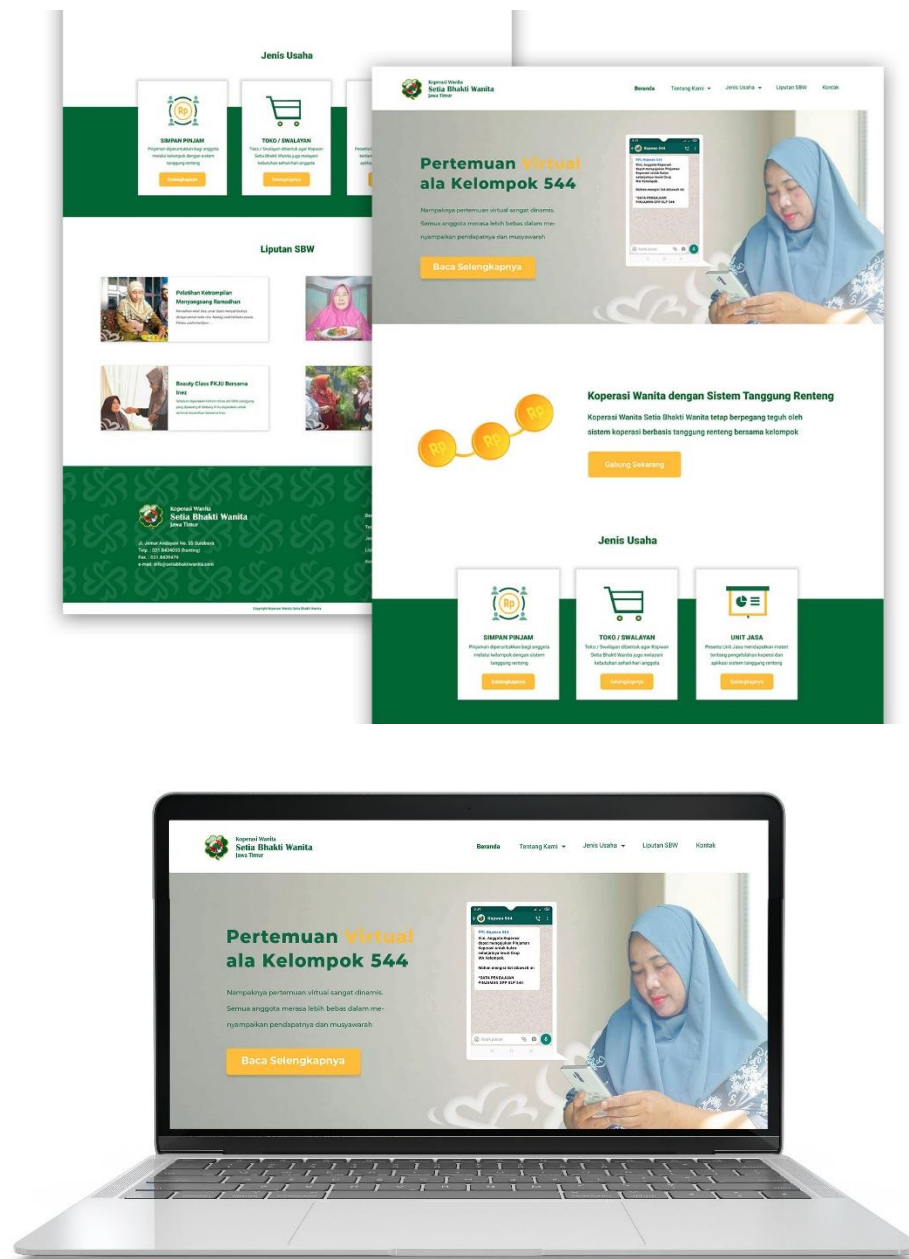


# BAB VI

## IMPLEMENTASI DESAIN

### 6.1 Media Utama

#### 6.1.1 Website



Gambar 6.1 Media Utama  
Sumber : dokumentasi pribadi

Media utama dalam perancangan ini adalah *website* untuk Koperasi Wanita Setia Bhakti Wanita dengan ukuran 1920 px X 1080 px sesuai ukuran standard monitor/*screen*. Dengan menyajikan tampilan yang tidak banyak warna namun menguatkan warna koorporate dari Koperasi Wanita Setia Bhakti Wanita dan juga tidak menekankan banyak hal yang tidak diperlukan. Sehingga pengguna dapat mengakses informasi dengan nyaman dan juga penyampaian yang inovatif berdasarkan *User Interface (UI)* dan *User Experience (UX)*.

## 6.2 Media Sekunder

Media pendukung dapat berfungsi sebagai pendukung media utama sehingga dapat menarik daya minat serta menguatkan citra dari media utama. Perancangan ini menggunakan media pendukung yaitu :

### 6.2.1 GSM (Graphic Standart Manual)



**Gambar 6.2** Media Pendukung GSM  
Sumber : dokumentasi pribadi

Media pendukung pertama adalah GSM (*Graphic Standart Manual*) berisikan informasi *brainstorming* ide supergrafis hingga tampilan *Interface* dan juga *experience* perancangan *website* untuk pengguna.

## 6.2.2 Buletin



**Gambar 6.3** Media Pendukung Bulletin

Sumber : dokumentasi pribadi

Sebagai salah satu media pendukung wajib dari Koperasi Setia Bhakti Wanita yaitu bulletin. Bulletin berisi artikel kegiatan anggota koperasi secara lengkap dan penyampain yang menarik dengan desain menarik.

## 6.2.3 Kalender



**Gambar 6.4** Media Pendukung Kalender

Sumber : dokumentasi pribadi

Sebagai keperluan alat tulis kantor, media pendukung kalender duduk/meja menjadi pilihan tepat. Kalender meja menjadi *merchandise* tiap tahun Koperasi Setia Bhakti Wanita untuk anggota koperasi sebagai bentuk apresiasi atas kepercayaan anggota koperasi.

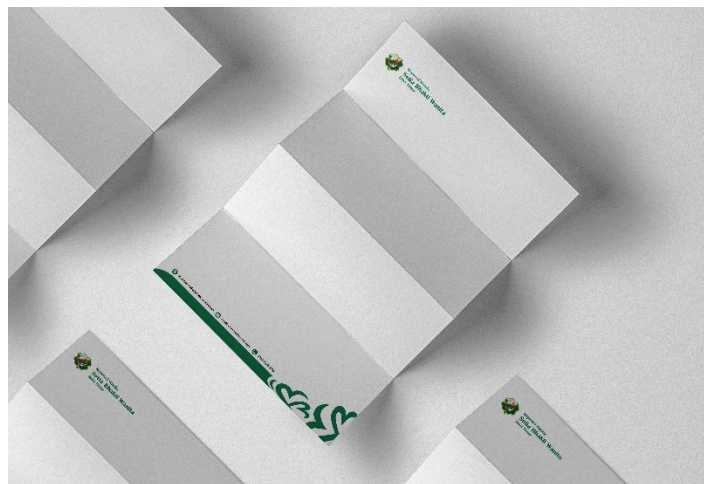
## 6.2.4 ID Card



**Gambar 6.5** Media Pendukung ID Card  
Sumber : dokumentasi pribadi

Media pendukung selanjutnya adalah ID Card. ID Card sebagai identitas staff Koperasi Setia Bhakti Wanita menggunakan seragam.

## 6.2.5 Kop Surat



**Gambar 6.6** Media Pendukung Kop Surat  
Sumber : dokumentasi pribadi

Sebagai keperluan alat tulis kantor, Koperasi Setia Bhakti Wanita selalu mengeluarkan administrasi berupa surat-menyurat. Media pendukung kop surat cocok untuk mendukung media utama.

### 6.2.6 Amplop



**Gambar 6.7** Media Pendukung Amplop  
Sumber : dokumentasi pribadi

Tidak hanya surat-menyurat, media pendukung amplop sangat dibutuhkan untuk keperluan alat tulis kantor Koperasi Setia Bhakti Wanita.

### 6.2.7 Map Kertas



**Gambar 6.8** Media Pendukung Map Kertas  
Sumber : dokumentasi pribadi

Tidak hanya surat-menyurat, media pendukung amplop sangat dibutuhkan untuk keperluan alat tulis kantor Koperasi Setia Bhakti Wanita.

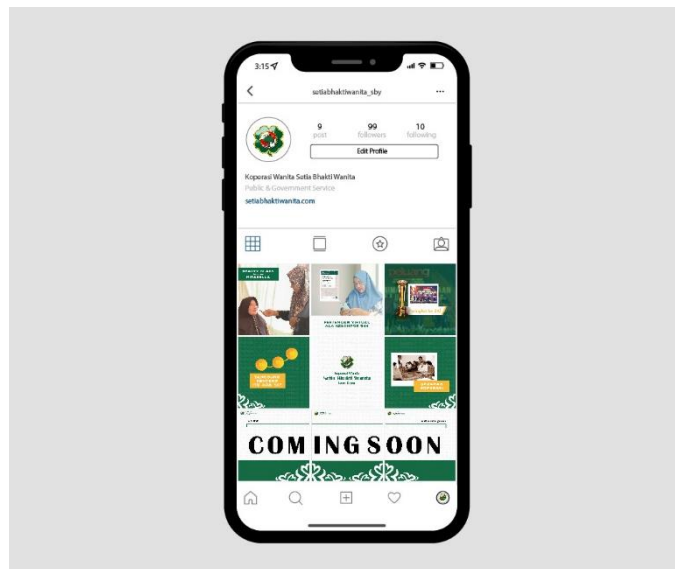
### 6.2.8 Notebook



**Gambar 6.9** Media Pendukung *Notebook*  
Sumber : dokumentasi pribadi

Saat anggota koperasi melakukan rapat, hal utama yang diperlukan adalah buku catatan. Pilihan media pendukung notebook sangat cocok untuk mendukung media utama Koperasi Setia Bhakti Wanita.

### 6.2.9 Feed Instagram



**Gambar 6.10** Media Pendukung Feed Instagram  
Sumber : dokumentasi pribadi

Koperasi Setia Bhakti Wanita baru memiliki twitter dan facebook sebagai media promosi sosial media. Jadi, pemilihan media pendukung feed instagram sangat penting sebagai media promosi.

## **BAB VII**

### **IMPLEMENTASI DESAIN**

#### **7.1 Kesimpulan**

Kesimpulan yang perancang temukan pada perancangan redesain website Koperasi Wanita Setia Bhakti Wanita dapat disimpulkan, pentingnya Koperasi Wanita Setia Bhakti Wanita lebih mengembangkan *website* utamanya baik dalam tampilan, informasi serta fitur yang dapat memberikan pengalaman unik kepada para penggunanya. Selain *website* sebagai identitas utama Koperasi Wanita Setia Bhakti Wanita, *website* juga sebagai laman menjembatani interaksi antara pengguna serta instansi dengan menyuguhkan konten serta fitur yang dapat memberikan informasi. *Feedback* yang dapat saling menguntungkan dengan menyesuaikan target *audience*, dapat memberikan gambaran desain seperti apa yang diminta serta fitur dan navigasi yang berbeda.

Dengan adanya perancangan redesain website Koperasi Wanita Setia Bhakti Wanita, semoga dapat memajukan kualitas dari Koperasi Wanita Setia Bhakti Wanita lebih menunjukkan kelebihannya dari koperasi wanita lainnya. Dengan adanya perancangan ini pula, anggota koperasi dapat mengakses informasi yang inovatif serta memberikan pengalaman baru berdasarkan *User Interface (UI)* dan *User Experience (UX)*.

#### **7.2 Saran**

Perancangan redesain website Koperasi Wanita Setia Bhakti Wanita telah disusun secara ilmiah dan telah melalui data riset secara kualitatif dan kuantitatif sehingga mendapatkan hasil yang sesuai dengan target *audience* anggota Koperasi Wanita Setia Bhakti Wanita. Namun, perancang menyadari perancangan ini tidak luput akan adanya kekurangan dan kesalahan sehingga penulisan pada laporan perancangan ini. Oleh karena itu, Penulis membutuhkan kritik serta saran agar Penulis dapat menyempurnakan laporan ini serta dapat bermanfaat dan dapat digunakan dengan baik.