

BAB V

UJI COBA DAN EVALUASI

Pada bab ini membahas tentang ujicoba dan evaluasi program yang menerangkan bagaimana jalannya program secara detail yang akan dijelaskan pada sub bab di bawah ini :

5.1 Uji Coba

Dilakukan ujicoba program secara detail untuk mengetahui bagaimana cara mengelola data dan bagaimana cara mengatur stok barang pada gudang *PT. Mitra Kabel Indonesia* secara terkomputerisasi dan *Supervisor* gudang dapat mengetahui stok barang dalam kondisi *minimum* stok.

5.2 Lingkungan Uji Coba

Lingkungan ujicoba dapat dilihat dari beberapa proses aplikasi yang dibuat dengan cara melakukan ujicoba pada masing-masing *form* khususnya pada proses tambah data master pegawai, tambah data master kategori barang, dan lain-lain. Ujicoba tersebut dapat dilihat sebagai berikut :

5.3 Implementasi Aplikasi Desain Antarmuka

Pada sub bab Implementasi aplikasi desain antarmuka menjelaskan tentang keseluruhan proses sistem informasi stok barang.

5.3.1 Form Login Administrator

Form login *administrator* akan meminta untuk memasukkan *username* dan *password*, apabila terdapat kesalahan dalam memasukan *password* atau pun kurang salah satu, seperti *username* belum dimasukkan atau *password*

kosong maupun keduanya belum dimasukkan atau salah, maka secara otomatis sistem akan memberikan peringatan yang merupakan *handle error* sistem, seperti yang terlihat pada Gambar 5.2. Form login akan terlihat seperti pada Gambar 5.1 berikut ini.



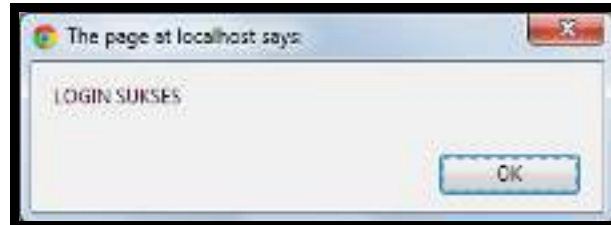
Gambar 5.1 Halaman Login Administrator



Gambar 5.2 Message Window Login Gagal

Jika login *administrator* berhasil memasukan data *username* dan *password* dengan benar, maka sistem akan menampilkan *message window* login berhasil seperti yang terlihat pada Gambar 5.3 dan sistem akan langsung

menuju pada halaman awal *administrator* seperti yang terlihat pada Gambar 5.4.



Gambar 5.3 Login Berhasil



Gambar 5.4 Home Administrator

Halaman *administrator* memiliki dua menu utama yaitu menu master, dan menu logout. Menu master digunakan untuk menambahkan data-data yang berhubungan dengan stok gudang, menu logout untuk menutup aplikasi SIM stok sub sistem *administrator*.

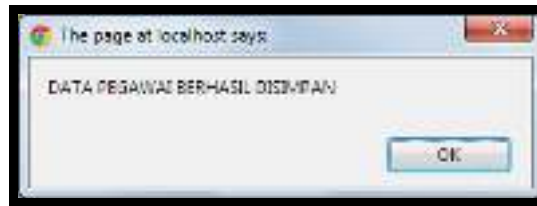
5.3.2 Menu Master Pegawai

Halaman master pegawai berfungsi untuk menambahkan data pegawai, melihat data pegawai, maupun merubah data pegawai. Untuk melakukan penambahan data master pegawai, *administrator* diharuskan mengisi form terlebih dahulu, yaitu memasukkan nama pegawai, memilih list jenis kelamin, memasukkan data nomor *handphone*, memilih *list* jabatan pegawai, memasukan data *username* dan *password* setelahnya menekan tombol simpan seperti yang terlihat pada Gambar 5.5. Data yang dimasukkan tadi akan secara otomatis tersimpan di dalam *database* dan akan tampil *message window* seperti yang terlihat pada Gambar 5.6, dan akan tampil pada list daftar pegawai seperti yang terlihat pada Gambar 5.7.



	
MASTER PEGAWAI	
Nama Pegawai :	<input type="text" value="Ryan"/>
JK :	<input type="text" value="LAKI-LAKI"/>
No. Handphone :	<input type="text" value="0057000050"/>
Jabatan Pegawai :	<input type="text" value="STAFF"/>
Username :	<input type="text" value="ryan"/>
Password :	<input type="text" value="123"/>
<input type="button" value="Simpan"/>	

Gambar 5.5 Form Master Pegawai



Gambar 5.6 Message Window Data Pegawai Berhasil

ID	NAMA PEKERJA	ID	JENJANG	REL. KAWIN/BUKA	JENJURAN	PANGKABRI	STATUS
1	SAITOMI	1000001	10000000	BUKA/BUKA	NETARA	100	AKTIF
2	SAITOMI	1000002	10000000	BUKA/BUKA	NETARA	100	AKTIF
3	SAITOMI	1000003	10000000	BUKA/BUKA	NETARA	100	AKTIF

Gambar 5.7 Daftar Pegawai

Halaman daftar pegawai mempunyai menu edit di setiap data pegawai yang tampil, menu edit ini digunakan untuk merubah data pegawai yang telah ada. Untuk melakukan perubahan data pegawai, admin diharuskan menekan menu edit pada data pegawai yang diinginkan. Setelah melakukan perubahan data seperti yang terlihat pada Gambar 5.8 selanjutnya menekan tombol ubah untuk menyimpan data perubahan, jika perubahan data master pegawai berhasil maka akan tampil *message window* seperti yang terlihat pada Gambar 5.9.

EDIT MASTER PEGAWAI

Nama Pegawai : RYAN

JK : LAKI-LAKI

No. Handphone : 0857088950

Jabatan Pegawai : STAFF

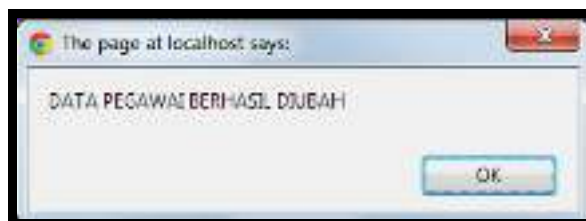
Username : ryan

Password : 1234

Status : AKTIF

Ubah

Gambar 5.8 Edit Master Pegawai



Gambar 5.9 Message Window Data Pegawai Berhasil Dirubah

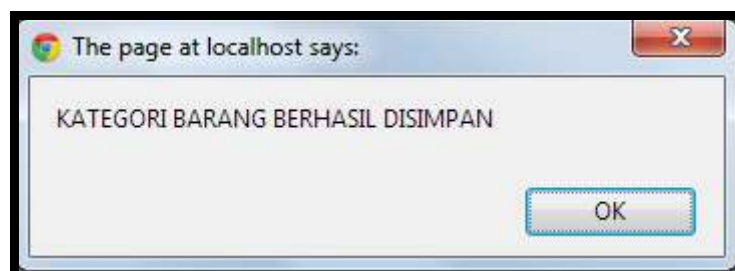
5.3.3 Menu Master Kategori Barang

Menu master kategori barang digunakan untuk menambahkan data katgori barang, merubah data kategori barang, dan menampilkan data kategori barang. Untuk melakukan penambahan data kategori barang maka *administrator* diharuskan mengisikan form master kategori barang yang berisikan data nama kategori barang, seperti yang terlihat pada Gambar 5.10. Jika data form telah terisi semua maka *administrator* diharuskan menekan


tombol simpan untuk menyimpan data-data tersebut kedalam *database*. Data yang dimasukkan tadi akan secara otomatis tersimpan di dalam *database* dan akan tampil *message window* seperti yang terlihat pada Gambar 5.11, dan akan tampil pada *list* daftar kategori barang seperti yang terlihat pada Gambar 5.12.



Gambar 5.10 Master Kategori Barang



Gambar 5.11 Message Window Data Berhasil Disimpan



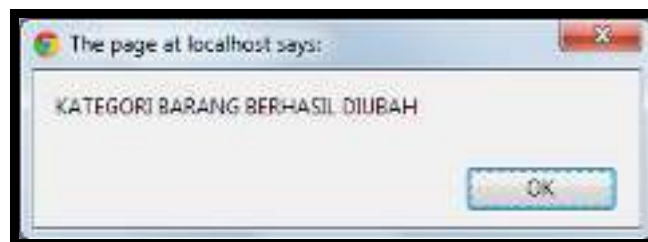
NO.	NAMA KATEGORI	
1.	CABLE	⚙️
2.	COMBINER	⚙️
3.	ENCODER	⚙️
4.	FCC MASTER	⚙️
5.	MEDIA CONVERTER	⚙️
6.	MODULATOR	⚙️
7.	QAM MODULATOR	⚙️
8.	RECEIVER	⚙️
9.	REMULTIPLEXER	⚙️
10.	SCRAMPLE	⚙️
11.	STS	⚙️

Gambar 5.12 List Kategori Barang

Halaman daftar kategori barang memiliki menu edit di setiap data kategori barang yang tampil, menu edit ini digunakan untuk merubah data kategori barang yang telah ada. Untuk melakukan perubahan data kategori barang, *administrator* diharuskan menekan menu edit pada data kategori barang yang diinginkan. Setelah melakukan perubahan data seperti yang terlihat pada Gambar 5.13 selanjutnya menekan tombol ubah untuk menyimpan data perubahan, jika perubahan data master pegawai berhasil maka akan tampil *message window* seperti yang terlihat pada Gambar 5.14.



Gambar 5.13 Edit Master Kategori Barang



Gambar 5.14 Message Window Data Kategori Barang Berhasil Dirubah

5.3.4 Menu Master Barang

Halaman master barang berfungsi untuk menambahkan data barang, melihat data barang, maupun merubah data barang. Untuk melakukan penambahan data master barang, *administrator* diharuskan mengisi form terlebih dahulu, yaitu memasukkan nama barang, memilih list kategori barang, memasukkan data satuan barang, setelahnya menekan tombol simpan seperti yang terlihat pada Gambar 5.15. Data yang dimasukkan tadi akan secara otomatis tersimpan di dalam *database* dan akan tampil *message window* seperti yang terlihat pada Gambar 5.16, dan akan tampil pada *list* daftar master barang seperti yang terlihat pada Gambar 5.17.

MASTER BARANG

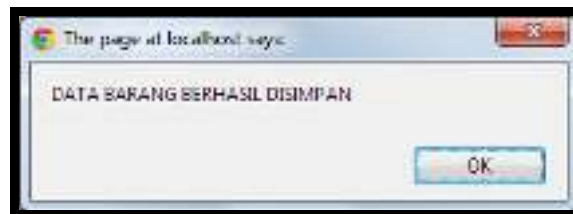
Nama Barang : CATV INDOOR SPLITTER

Kategori : SPLITER

Satuan Barang : PCS

Simpan

Gambar 5.15 Form Master Barang



Gambar 5.16 Message Window Data Barang Berhasil Disimpan

LIST BARANG

NO.	NAMA BARANG	KATEGORI	SATUAN	
1.	DATA BARANG CATV INDOOR SPLITTER	SPLITTER	PCS	⚙️
2.	DATA BARANG SPLITTER	SPLITTER	PCS	⚙️
3.	DATA BARANG SPLITTER	SPLITTER	PCS	⚙️
4.	DATA BARANG SPLITTER	SPLITTER	PCS	⚙️
5.	DATA BARANG SPLITTER	SPLITTER	PCS	⚙️
6.	DATA BARANG SPLITTER	SPLITTER	PCS	⚙️
7.	DATA BARANG SPLITTER	SPLITTER	PCS	⚙️
8.	DATA BARANG SPLITTER	SPLITTER	PCS	⚙️
9.	DATA BARANG SPLITTER	SPLITTER	PCS	⚙️
10.	DATA BARANG SPLITTER	SPLITTER	PCS	⚙️

Gambar 5.17 Daftar Barang

Terdapat menu edit di setiap data barang pada halaman daftar barang yang tampil, menu edit ini digunakan untuk merubah data barang yang telah ada. Untuk melakukan perubahan data barang, *administrator* diharuskan menekan menu edit pada data barang yang diinginkan. Setelah melakukan perubahan data seperti yang terlihat pada Gambar 5.18 selanjutnya menekan tombol ubah untuk menyimpan data perubahan, jika perubahan data master barang berhasil disimpan maka akan tampil *message window* seperti yang terlihat pada Gambar 5.19.



EDIT MASTER BARANG

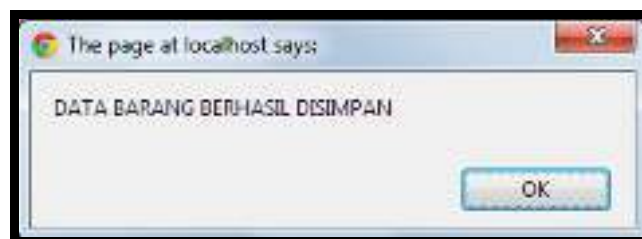
Nama Barang : CATV OUTDOOR SPLITT

Kategori : SPLITTER

Satuan Barang : PCS

Ubah

Gambar 5.18 Edit Master Barang



Gambar 5.19 Message Window Data Barang Berhasil Dirubah

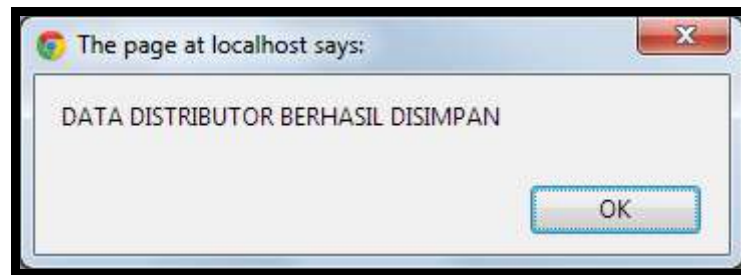
5.3.5 Menu Master Distributor

Halaman master distributor berfungsi untuk menambahkan data distributor, melihat data distributor, maupun merubah data distributor. Untuk melakukan penambahan data master distributor, *administrator* diharuskan mengisi form terlebih dahulu, yaitu memasukkan data nama distributor, memasukkan data alamat distributor, memasukkan data nama *contact person* beserta nomor telepon, setelahnya menekan tombol simpan seperti yang terlihat pada Gambar 5.20. Data distributor yang dimasukkan tadi akan secara otomatis tersimpan di dalam *database* dan akan tampil message window seperti yang terlihat pada Gambar 5.21, dan akan tampil pada *list* daftar distributor seperti yang terlihat pada Gambar 5.22.



MASTER DISTRIBUTOR	
Nama Distributor	PT. SATELIT GLOBAL
Alamat Distributor	J. KEBUN JERUK JAKARTA
Nama Contact Person	ABDULLAH
Tele Contact Person	02178900272
Simpan	

Gambar 5.20 Form Master Distributor



Gambar 5.21 Message Window Data Distributor Berhasil Disimpan

 A screenshot of a web application interface titled "LIST DISTRIBUTOR". It features a table with the following columns: "NO.", "NAMA DISTRIBUTOR", "ALAMAT", "CONTACT PERSON", "TELP CONTACT PERSON", and "KATEGORI". The table contains two rows of data. Each row has a gear icon in the "KATEGORI" column, indicating an edit function.

NO.	NAMA DISTRIBUTOR	ALAMAT	CONTACT PERSON	TELP CONTACT PERSON	KATEGORI
1.	Pt. Chang Hui	INDONESIA	PT. BUNDA	021-22222222	ARTI
2.	PT. BUNDA BUNDA	INDONESIA	INDONESIA	021-22222222	ARTI

Gambar 5.22 Daftar Distributor

Terdapat menu edit di setiap data distributor pada halaman daftar distributor yang tampil, menu edit ini digunakan untuk merubah data distributor yang telah ada. Untuk melakukan perubahan data distributor, *administrator* diharuskan menekan menu edit pada data distributor yang diinginkan. Setelah melakukan perubahan data seperti yang terlihat pada Gambar 5.23 selanjutnya menekan tombol ubah untuk menyimpan data perubahan, jika perubahan data master distributor berhasil maka akan tampil *message window* seperti yang terlihat pada Gambar 5.24.



EDIT MASTER DISTRIBUTOR

Nama Distributor : PT. CHENG HWA

Alamat Distributor : TAMWAN

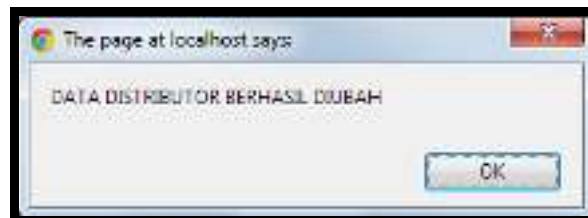
Nama Contact Person : MR. STEVEN

Telp Contact Person : 0977390296773

Status : AKTIF

Ubah

Gambar 5.23 Edit Master Distributor



Gambar 5.24 Message Window Data Distributor Berhasil Dirubah

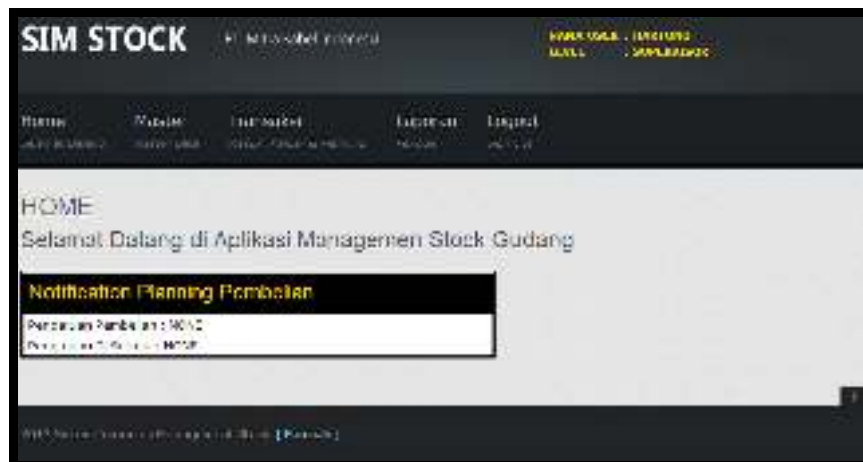
5.3.6 Form Login Supervisor

Sama halnya dengan sub sistem *administrator*, ketika *supervisor* akan melakukan pengolahan data stok barang, maka *supervisor* terlebih dahulu melakukan proses login seperti yang terlihat pada Gambar 5.25.



Gambar 5.25 Halaman Login Supervisor

Ketika proses login *supervisor* telah berhasil dilakukan, maka sistem akan langsung menuju ke halaman sub sistem *supervisor*, seperti yang terlihat pada Gambar 5.26 berikut ini.



Gambar 5.26 Home Supervisor

Terdapat empat menu utama pada halaman *supervisor* yaitu menu master, menu transaksi, menu laporan dan menu logout. Pada halaman awal *supervisor* terdapat *notification planning* pembelian, yang berisikan data

pengajuan pembelian, dan pengajuan yang telah disetujui.

5.3.7 Menu Pengendalian Stok Barang

Untuk melakukan pengendalian barang, *supervisor* dapat melihat *list* barang yang berisikan daftar nama barang, kategori, satuan barang, jumlah barang, minimum stok barang, dan maksimal stok barang, seperti yang terlihat pada Gambar 5.27. Untuk merubah stok minimum barang ataupun stok maksimal barang, *supervisor* dapat memilih menu edit pada ujung kanan pada data barang yang ingin dikendalikan stok barangnya.

LIST BARANG							
NO.	NAMA BARANG	KATEGORI	SATUAN	JUMLAH	MIN	MAX	
1.	LABEL NODULATOR NODULIRHREH	NODULATOR	PCS	0	0	0	⚙
2.	LABEL TEGURAN	LABEL	PCS	0	0	0	⚙
3.	LABEL SUDUT KAPAL TUK	LABEL TUK	PCS	0	0	0	⚙
4.	LABEL KARGAL KARG	LABEL	PCS	0	0	0	⚙
5.	LABEL KARGAL KARG	LABEL	PCS	20	0	0	⚙
6.	LABEL NODULATOR NODULIRHREH	NODULATOR	PCS	0	0	0	⚙
7.	LABEL NODULATOR NODULIRHREH	NODULATOR	PCS	0	0	0	⚙
8.	LABEL NODULATOR NODULIRHREH	NODULATOR	PCS	0	0	0	⚙
9.	LABEL NODULATOR NODULIRHREH	NODULATOR	PCS	0	0	0	⚙
10.	LABEL NODULATOR NODULIRHREH	NODULATOR	PCS	0	0	0	⚙

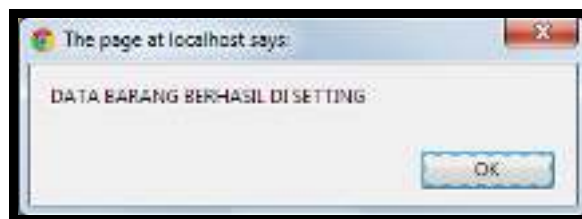
Gambar 5.27 List Barang

Untuk melakukan pengendalian stok barang, *supervisor* diharuskan mengisi *form setting* barang dengan memasukkan jumlah stok barang beserta stok minimum maupun stok maksimum barang, seperti yang terlihat pada Gambar 5.28. Jika *setting* barang telah berhasil dilakukan maka sistem akan menampilkan *message window* seperti yang terlihat pada Gambar 5.29.



SETTING BARANG	
Nama Barang	: AGILE MODULATOR MODEL E-990 H
Kategori	: MODULATOR
Satuan Barang	: PCS
Stock Barang	: 50
Minimum Stock Barang	: 10
Maximum Stock Barang	: 100
<input type="button" value="Setting"/>	

Gambar 5.28 Setting Barang



Gambar 5.29 Data Barang Berhasil Disetting

5.3.8 Form Login Staff Gudang

Sama halnya dengan sub sistem *administrator*, ketika *staff* gudang akan melakukan pengolahan transaksi barang masuk dan transaksi barang keluar, maka *staff* gudang terlebih dahulu melakukan proses login seperti yang terlihat pada Gambar 5.30.



Gambar 5.30 Halaman Login Staff Gudang

Ketika proses login *staff* gudang telah berhasil dilakukan, maka sistem akan langsung menuju ke halaman sub sistem *staff*, seperti yang terlihat pada Gambar 5.31 berikut ini.



Gambar 5.31 Home Staff Gudang

Terdapat tiga menu utama pada halaman *staff* gudang yaitu menu transaksi, menu laporan dan menu logout. Pada halaman awal *staff* terdapat *notification planning* pembelian, yang berisikan data pengajuan yang telah disetujui.

5.3.9 Menu Transaksi Barang Masuk

Untuk melakukan transaksi barang masuk *staff* gudang terlebih dahulu mengisi *form* data *distributor*, yang berisikan tanggal barang masuk, nama distributor dan nota pembelian, kemudian pilih tombol simpan, seperti yang terlihat pada Gambar 5.32.

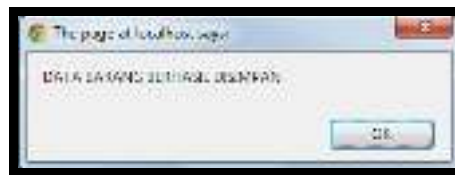


Gambar 5.32 Transaksi Distributor Barang Masuk

Setelah *form* distributor telah terisi maka langkah selanjutnya adalah mengisi form tambah data barang masuk yang terdiri dari nama barang, dan jumlah barang kemudian pilih tombol tambah untuk menyimpan data barang tersebut, seperti yang terlihat pada Gambar 5.33. Jika proses penambahan berhasil maka sistem akan menampilkan *message window* seperti yang terlihat pada Gambar 5.34.



Gambar 5.33 Transaksi Barang Masuk



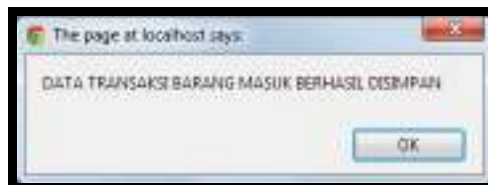
Gambar 5.34 Data Barang Berhasil Disimpan

Setelah semua data barang masuk berhasil ditambahkan maka langkah selanjutnya adalah menekan tombol selesai untuk menyimpan ke semua data barang masuk, seperti yang terlihat pada Gambar 5.35.



Gambar 5.35 Detail Barang Masuk

Jika data barang keluar berhasil disimpan, maka akan tampil *message window*, seperti yang terlihat pada Gambar 5.36.



Gambar 5.36 Transaksi Barang Masuk Berhasil Disimpan

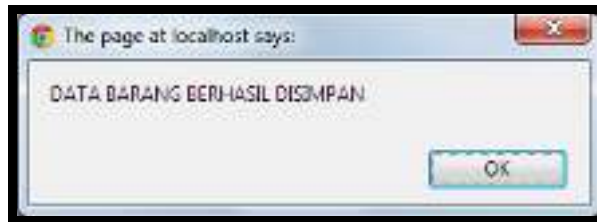
5.3.10 Menu Transaksi Barang Keluar

Untuk melakukan transaksi barang keluar *staff* gudang terlebih dahulu mengisi *form* data *distributor*, yang berisikan tanggal barang keluar, dan tanda bukti barang keluar, kemudian pilih tombol simpan, seperti yang terlihat pada Gambar 5.37.

Gambar 5.37 Transaksi Distributor Barang Keluar

Setelah *form* tanda bukti barang keluar telah terisi maka langkah selanjutnya adalah mengisi form tambah data barang keluar yang terdiri dari nama barang, dan jumlah barang kemudian pilih tombol tambah untuk menyimpan data barang keluar tersebut, seperti yang terlihat pada Gambar 5.38. Jika proses penambahan data barang keluar berhasil maka sistem akan menampilkan *message window* seperti yang terlihat pada Gambar 5.39.

Gambar 5.38 Transaksi Barang Keluar



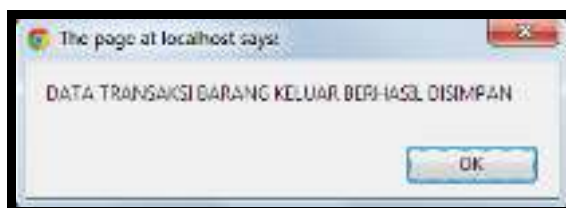
Gambar 5.39 Data Barang Keluar Berhasil Disimpan

Setelah semua data barang keluar berhasil ditambahkan maka langkah selanjutnya adalah menekan tombol selesai untuk menyimpan ke semua data barang keluar, seperti yang terlihat pada Gambar 5.40.



Gambar 5.40 Detail Barang Keluar

Jika data barang keluar berhasil disimpan, maka akan tampil *message window*, seperti yang terlihat pada Gambar 5.41.



Gambar 5.41 Data Transaksi Barang Berhasil Disimpan

5.3.11 Menu Laporan Stok Barang

Menu laporan stok barang berfungsi untuk melihat daftar stok barang yang dimiliki, pada daftar stok barang terdapat informasi mengenai nama barang, kategori, satuan, dan jumlah stok barang yang dimiliki seperti yang terlihat pada Gambar 5.42 berikut ini.



NO	NAMA BARANG	KATEGORI	SATUAN	JUMLAH
1.	AKSI PERABU LEMBUA DUA B	PERABU	PKA	20
2.	AKSI PERABU WING	PERABU	PKA	Inggris
3.	AKSI PERABU KOTAK	PERABU	PKA	Inggris
4.	AKSI PERABU KOTAK	PERABU	PKA	Inggris
5.	AKSI PERABU KOTAK	PERABU	PKA	20
6.	AKSI PERABU KOTAK	PERABU	PKA	20000
7.	AKSI PERABU KOTAK	PERABU	PKA	Inggris
8.	AKSI PERABU KOTAK	PERABU	PKA	20
9.	AKSI PERABU KOTAK	PERABU	PKA	Inggris
10.	AKSI PERABU KOTAK	PERABU	PKA	20000

Gambar 5.42 Laporan Stok Barang

5.3.12 Menu Laporan History Stok Barang

Menu laporan *history* stok barang berfungsi untuk melihat *history* stok barang yang dimiliki, pada daftar *history* stok barang terdapat informasi mengenai tanggal transaksi, keterangan, tanda bukti, nama barang, kategori, dan jumlah barang seperti yang terlihat pada Gambar 5.43 berikut ini.

LAPORAN HISTORY TRANSAKSI

Kelemp: Nama Barang:

Tanggal: Status:

Periode:

NO.	TANGGAL	KETERANGAN	TAMBAH BUKTI	NAMA BARANG	KATEGORI	JUMLAH
1.	01/01/2013	WATSON	SETTING STOCK	PILE MODULATOR HORN 8 800 H	MODULATOR	+80 PCD
2.	18/01/2013	WATSON	TR-BK000L11E13	MODULATOR FIKED 800	MODULATOR	-8 PCD
3.	18/01/2013	WATSON	TR-BK000L11E13	REPLUTPLENER 8 SUPUT KAC	REPLUTPLENER	+4 PCD
4.	18/01/2013	PT. SIFELIT SURAB	PT-008-01-12	CONDAPLE ANALOG	CONDAPLE	+20 PCD
5.	18/01/2013	PT. SIFELIT SURAB	PT-008-01-12	RESEDER 008 8 40 100P	RESEDER	+20 PCD
6.	08/01/2013	UD. BRISA SARA	BR01108/01/013	MODULATOR FIKED 800	MODULATOR	+20 PCD
7.	08/01/2013	UD. BRISA SARA	BR01108/01/013	CONDAPLE 800	CABLE	+20 ROLL
8.	08/01/2013	SAITI	TR-BK000L11E13	MODULATOR FIKED 800	MODULATOR	-8 PCD
9.	08/01/2013	PT. CHENG HWA	CH-008-01-12	RESEDER 4 80 1 1000 4 KC	RESEDER	+400 PCD
10.	08/01/2013	PT. CHENG HWA	CH-008-01-12	REPLUTPLENER 8 SUPUT KAC	REPLUTPLENER	+400 PCD
11.	08/01/2013	SAITI	TR-BK000L11E13	RESEDER 4 80 1 1000 4 KC	RESEDER	-8 PCD
12.	08/01/2013	SAITI	TR-BK000L11E13	REPLUTPLENER 8 SUPUT KAC	REPLUTPLENER	-8 PCD
13.	08/01/2013	WATSON	SETTING STOCK	PASIS CORRENER	CORRENER	+20 PCD

Gambar 5.43 Laporan historyStok Barang

5.3.13 Menu Planning Pembelian Barang

Planning pembelian barang hanya bisa dilakukan oleh *staff* gudang. Untuk melakukan *planning* pembelian barang, maka *staff* diharuskan mengisi form *planning* pembelian barang yang terdiri dari nama barang, dan jumlah barang yang akan dibeli, seperti yang terlihat pada Gambar 5.44.

PLANNING PEMBELIAN BARANG

Nama Barang:

Detail Planning Pembelian Barang

NO.	NAMA BARANG	BALIKMUNDI	STOK	MIN	MAX	JUMLAH
PILIH KATEGORI (K) / DAFTAR (D) / HENTIKAN (H) / CANCEL (C)						

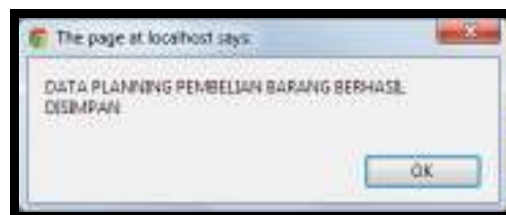
Gambar 5.44 *Planning* Pembelian Barang

Jika data *planning* pembelian barang berhasil dilakukan maka akan tampil pada daftar detail *planning* pembelian barang, seperti yang terlihat pada Gambar 5.45 berikut ini.



Gambar 5.45 Detail Planning Pembelian Barang

Jika kesemua data *planning* pembelian barang telah dimasukkan maka langkah selanjutnya adalah menekan tombol selesai, maka data *planning* pembelian akan tersimpan dan sistem akan menampilkan *message window* seperti yang terlihat pada Gambar 5.46.



Gambar 5.46 Message Window Planning Pembelian Barang

5.3.14 Menu List Planning Pembelian Barang

Menu *list planning* pembelian barang berfungsi untuk menampilkan daftar *planning* pembelian barang. Pada menu ini terdapat menu *searching* untuk memudahkan pencarian *planning* pembelian barang, menu *searching* berdasarkan periode, seperti yang terlihat pada Gambar 5.47.

NO.	KATEGORI	NOMOR	
1.	01/25/2023	PLANNING PEMBELIAN	💡
2.	25/25/2023	25/25/23	💡

Gambar 5.47 List Planning Pembelian Barang

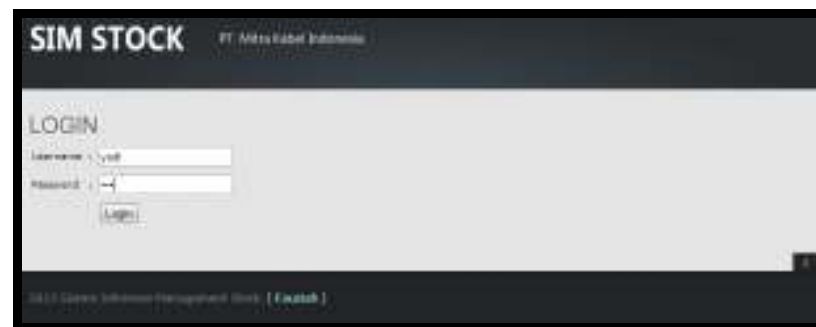
Pada pojok kanan pada setiap data *planning* pembelian terdapat *link* yang berfungsi untuk melihat detail *planning* pembelian barang, seperti yang terlihat pada Gambar 5.48.

NO.	NAMA BARANG	KATEGORI	STOCK	MIN	MAX	JUM
1.	CATY OUTDOOR SPLITER	SPLITER	10 PCS	0 PCS	5 PCS	30 PCS
2.	MELLE MODULATOR MODEL B-88 H	MODULATOR	30 PCS	10 PCS	100 PCS	30 PCS

Gambar 5.48 Detail List Planning Pembelian Barang

5.3.15 Form Login Manager Gudang

Sama halnya dengan sub sistem *administrator*, ketika *manager* gudang akan melakukan proses persetujuan data *planning* pembelian barang, maka *manager* gudang terlebih dahulu melakukan proses *login* seperti yang terlihat pada Gambar 5.49.



Gambar 5.49 Halaman Login Manager Gudang

Ketika proses login *manager* gudang telah berhasil dilakukan, maka sistem akan langsung menuju ke halaman sub sistem *manager*, seperti yang terlihat pada Gambar 5.50 berikut ini.



Gambar 5.50 Home Manager Gudang

Pada halaman *manager* gudang terdapat tiga menu utama yaitu menu transaksi, menu laporan dan menu *logout*. Pada halaman awal *manager*

terdapat *notification planning* pembelian, yang berisikan data pengajuan yang telah disetujui.

5.3.16 Penyetujuan List Planning Pembelian

Untuk melakukan penyetujuan *planning* pembelian, *manager* gudang terlebih dahulu menampilkan *list planning* pembelian seperti yang terlihat pada Gambar 5.51.



NO.	TANGGAL	STATUS	
1.	01/03/2013	PLANNING PEMBELIAN	💡📋
2.	28/02/2013	SELESAI	💡

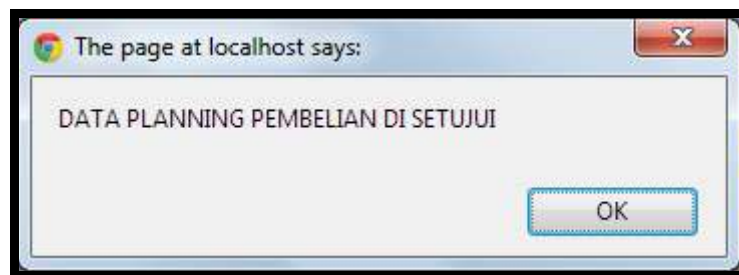
Gambar 5.51 List Planning Pembelian

Setelah menemukan data *planning* pembelian yang akan disetujui maka langkah selanjutnya adalah memeriksa data *planning* pembelian barang yang telah dimasukkan oleh *staff* gudang. Manager dapat mengubah, menghapus, dan menambah data *planning* pembelian barang, manager juga dapat menolak data *planning* pembelian barang tersebut. Setelah dicek kebenaran data *planning* pembelian barang tersebut maka langkah selanjutnya adalah menekan tombol selesai untuk menyimpan dan menyetujui data *planning* pembelian tersebut, seperti yang terlihat pada Gambar 5.52.



Gambar 5.52 Detail Planning Pembelian

Jika data *planning* pembelian telah berhasil disetujui, maka sistem akan menampilkan *message window*, seperti yang terlihat pada Gambar 5.53.



Gambar 5.53 Data Planning Pembelian Disetujui

Setelah data *planning* berhasil disetujui, maka *list planning* pembelian akan ditujukan kepada *supervisor* dan *staff* gudang untuk dilakukannya pembelian barang, seperti yang terlihat pada Gambar 5.54.



Gambar 5.54 List Planning Pembelian