

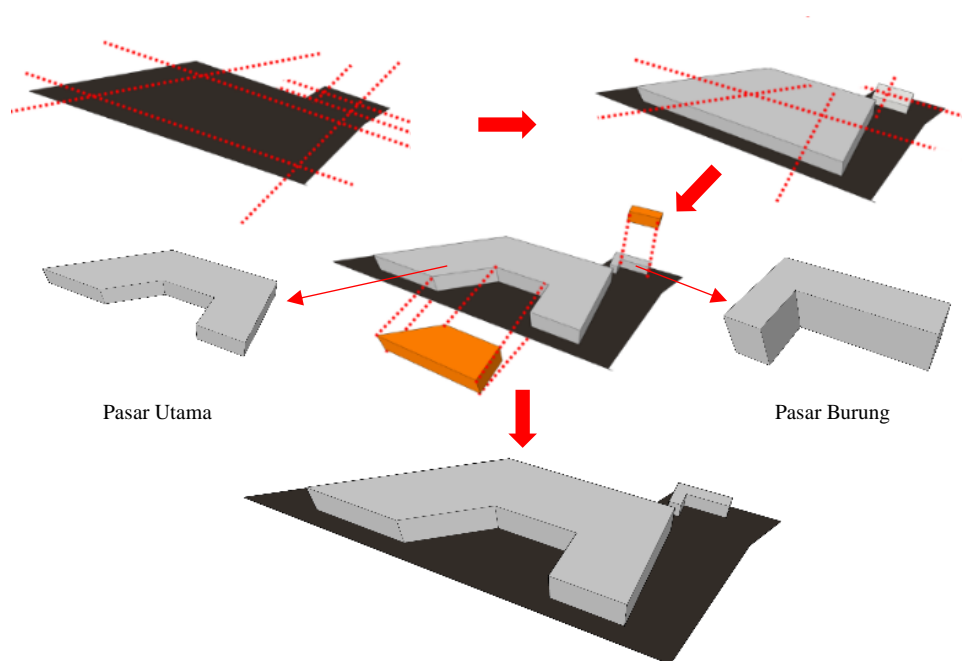
BAB VI

APLIKASI PERANCANGAN

6.1. Aplikasi Perancangan

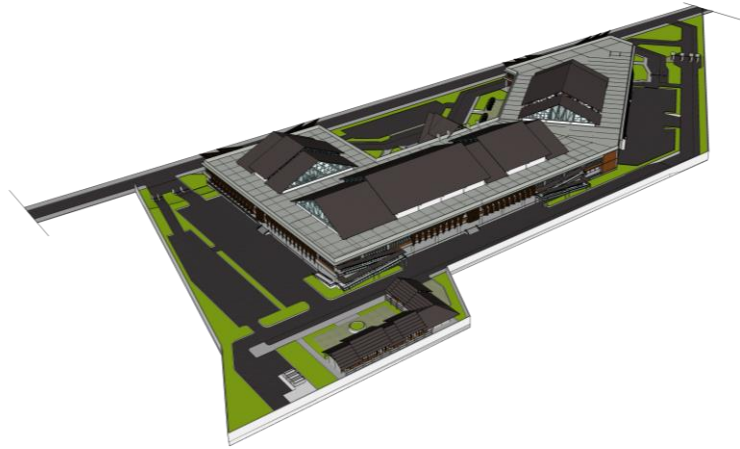
6.1.1. Aplikasi Bentuk Massa Bangunan

Bangunan Pasar Taman Sepanjang di Kabupaten Sidoarjo ini merupakan bangunan *single building* yang terdiri dari tiga lantai (basement, lantai 1, dan lantai 2) dengan *main entrance* menghadap selatan. Bentuk bangunan Pasar Taman Sepanjang ini mengikuti dari karakter bentuk lahan. Dengan menerapkan bentuk – bentuk geometri karena faktor pasar membutuhkan kebutuhan ruang yang fleksibel maka bentuk dibuat kaku. Pembagian zonasi massa terkait dengan karakter komoditas yang diperjual belikan



Gambar 6.1. Ide Bentuk

Sumber : Rancangan Penulis, 2019



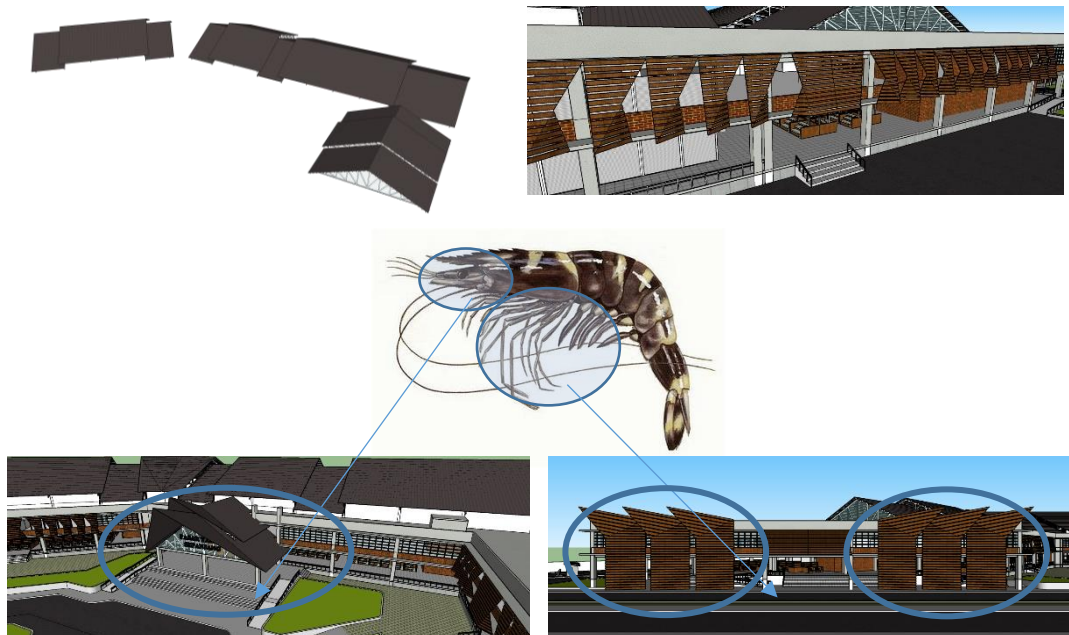
Gambar 6.2. Bentuk Massa Bangunan

Sumber : Rancangan Penulis, 2019

6.1.2. Aplikasi Tampilan Bangunan

Tema Ekspresif juga diterapkan pada konsep tampilan dengan menerapkan dari karakteristik Udang yang sebagai salah satu ICON dari Kabupaten Sidoarjo.

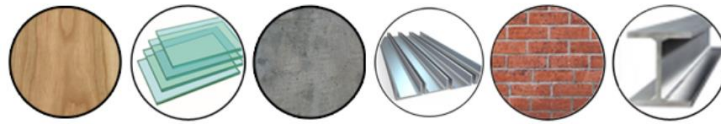
“ **Berbuku – Buku** “



Gambar 6.3. Bentuk Fasade Bangunan

Sumber : Rancangan Penulis, 2019

Dalam Kontemporer menerapkan material kaca, besi, baja, kayu, beton, batu bata, unfinished. Penggunaan warna pada perancangan juga menggunakan warna natural dari material.



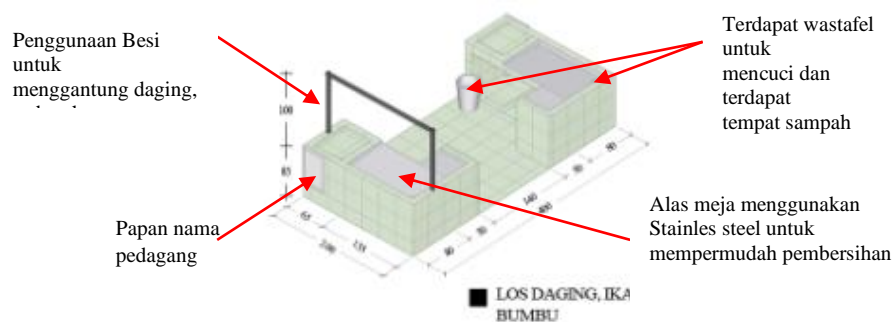
Gambar 6.4. Material Kontemporer

Sumber : Rancangan Penulis, 2019

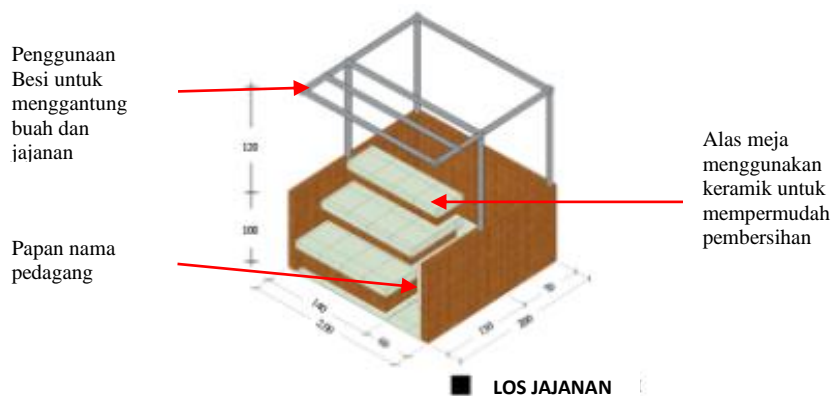
6.1.3. Aplikasi Ruang Dalam

Pada konsep ruang dalam atau interior bangunan, mendesain sebuah stand dengan tiap komoditas yang diperjual belikan terkait karakter komoditas yang diperjual belikan tiap komoditas berbeda dengan satu sama lain.

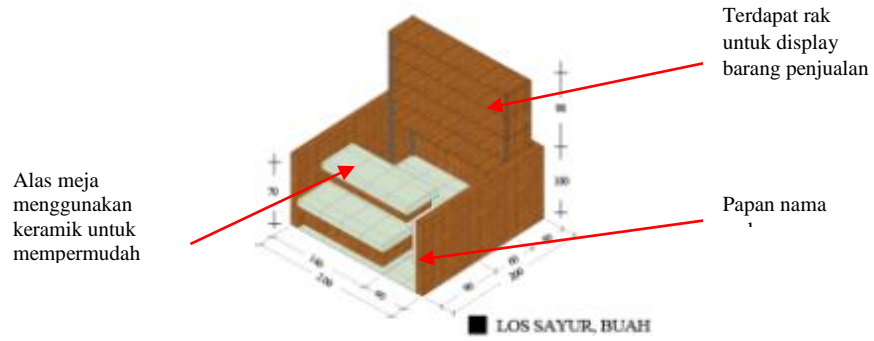
a. Los Daging dan Ikan



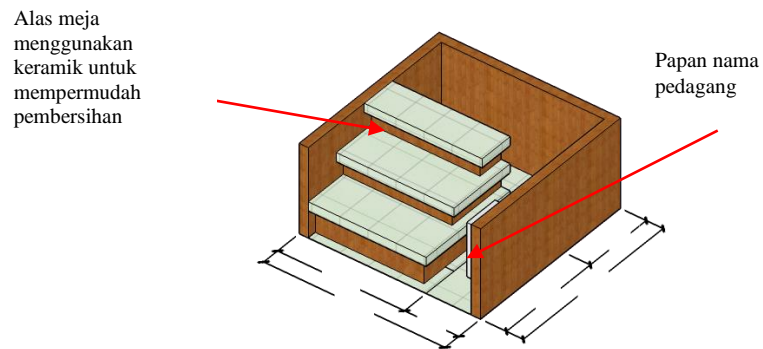
b. Los Jajanan dan Buah



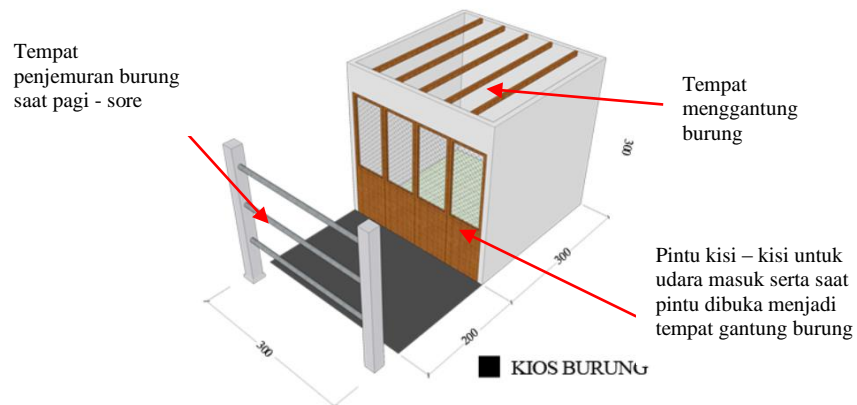
c. Los Sembako



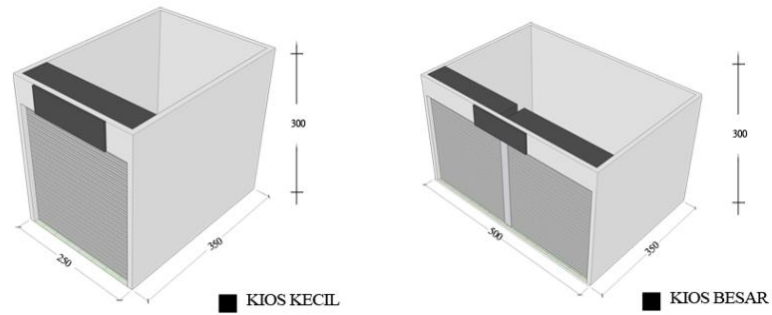
d. Los Sayuran



e. Kios Burung



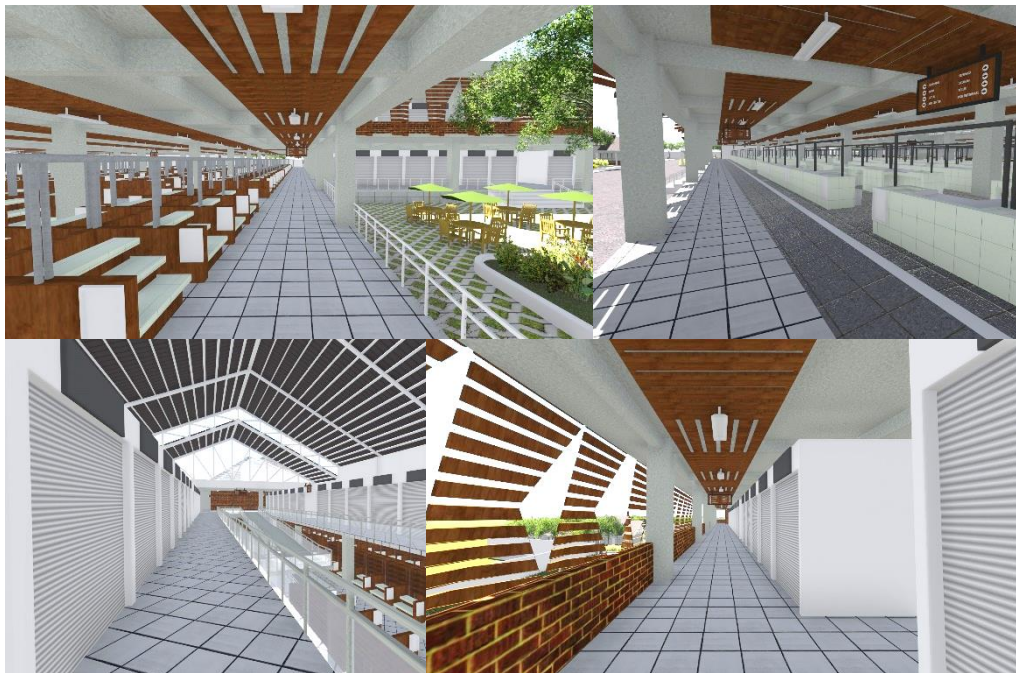
f. Kios



Gambar 6.5. Desain Stand

Sumber : Rancangan Penulis, 2019

g. Aplikasi Koridor



Gambar 6.6. Ilustrasi Koridor

Sumber : Rancangan Penulis, 2019

h. Suasana Interior



Gambar 6.7. Ilustrasi Interior

Sumber : Rancangan Penulis, 2019

6.1.4. Aplikasi Ruang Luar

Penataan ruang luar bangunan bertujuan untuk menunjukkan sebuah konektifitas bangunan dan memberi suatu pandangan yang komunikatif agar dapat diterima oleh pengunjung dan karakter yang ditampilkan dapat diterima. Dalam penerapan area luar dengan pemberian *open space*, plaza burung, dan sign name.

a. Plaza Burung



Gambar 6.8. Ilustrasi Zona Burung

Sumber : Rancangan Penulis, 2019

b. Taman



Gambar 6.9. Ilustrasi Ruang Terbuka Hijau

Sumber : Rancangan Penulis, 2019

c. Loading Dock dan Parkir Kendaraan

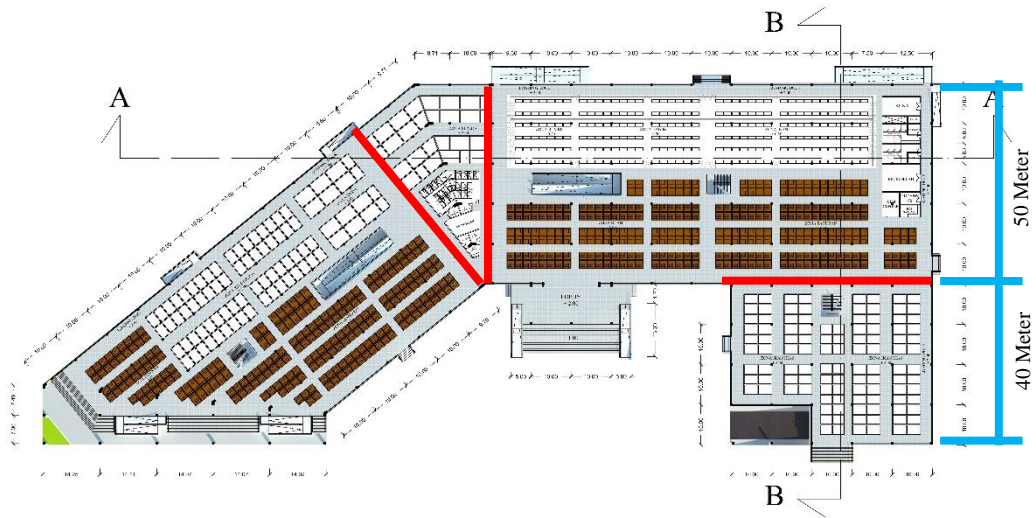


Gambar 6.10. Ilustrasi Sirkulasi Servis

Sumber : Rancangan Penulis, 2019

6.1.5. Aplikasi Struktur

Bangunan Pasar Taman Sepanjang terbagi menjadi 2 bangunan, pasar utama menggunakan modul ruang 10x10 m, dan pasar burung menggunakan modul 3 x 3 m. Sistem struktur bangunan menggunakan sistem rigid frame (rangka) dengan pengakuan vertikal menggunakan kolom dan balok yang saling terkait. Sedangkan

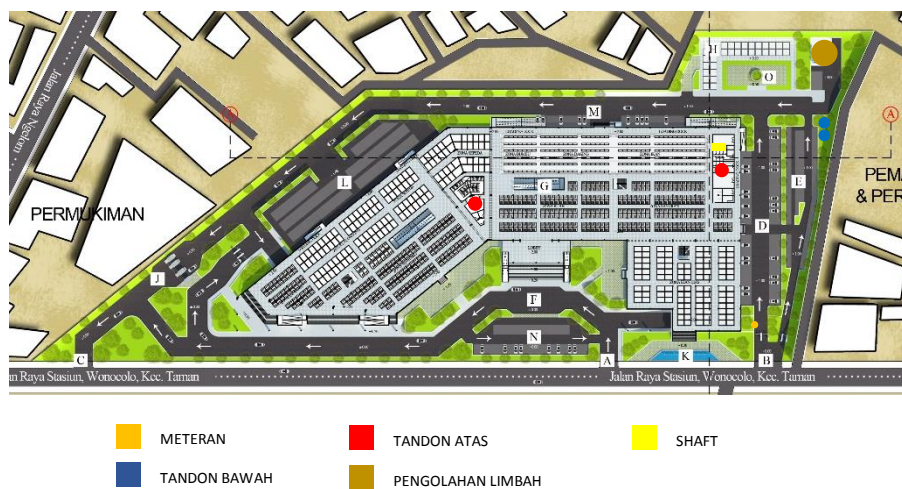


Gambar 6.13. Penempatan Dilatasi Bangunan
 Sumber : Rancangan Penulis, 2019

6.1.6. Aplikasi Utilitas

Berdasarkan penggunaan bangunan, yaitu para pedagang, pengelola, dan pengunjung, maka penyediaan air bersih digunakan untuk kepentingan para pengunjung dan pengguna bangunan. Sehingga membutuhkan utilitas air bersih, kotor, dan limbah.

a. Instalasi Air Bersih dan Kotor



Gambar 6.14. Instalasi Air Bersih, Air Kotor, Air Limbah
 Sumber : Rancangan Penulis, 2019

b. Utilitas Air Hydrant



Gambar 6.15. Instalasi Hydrant

Sumber : Rancangan Penulis, 2019

6.1.7. Aplikasi Mekanikal Elektrikal

6.1.7.1. Aplikasi Penghawaan

Aplikasi penghawaan pada Pasar Taman Sepanjang di Kabupaten Sidoarjo ini terbagi menjadi dua jenis yaitu penghawaan alami dan penghawaan buatan. Penghawaan alami memanfaatkan angin yang melintasi bangunan, dengan memperbanyak bukaan dinding berupa ventilasi yang saling berhadapan (cross ventilation) untuk kelancaran pengaliran udara. Sistem ini digunakan pada keseluruhan lantai yang digunakan sebagai area penjualan. Sedangkan penghawaan buatan seperti AC split yang digunakan hanya untuk ruang pengelola.

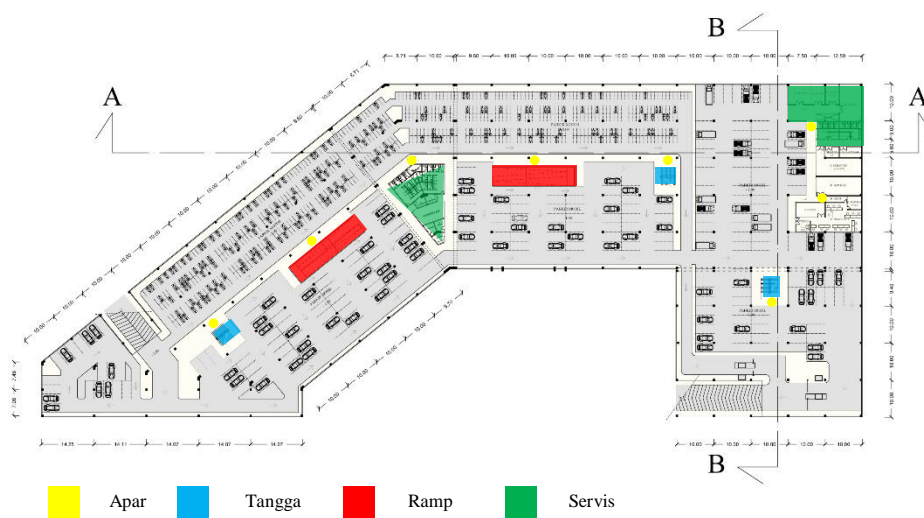
6.1.7.2. Aplikasi Pencahayaan

Dengan adanya bukaan / bidang transparan baik disisi bangunan dan atap bangunan menghasilkan cahaya masuk ke dalam bangunan yang di area penjualan sehingga dapat mengurangi penggunaan listrik. Namun karena faktor Pasar Taman Sepanjang di Kabupaten Sidoarjo ini buka 24 jam sehingga membutuhkan pencahayaan buatan di setiap ruangnya.

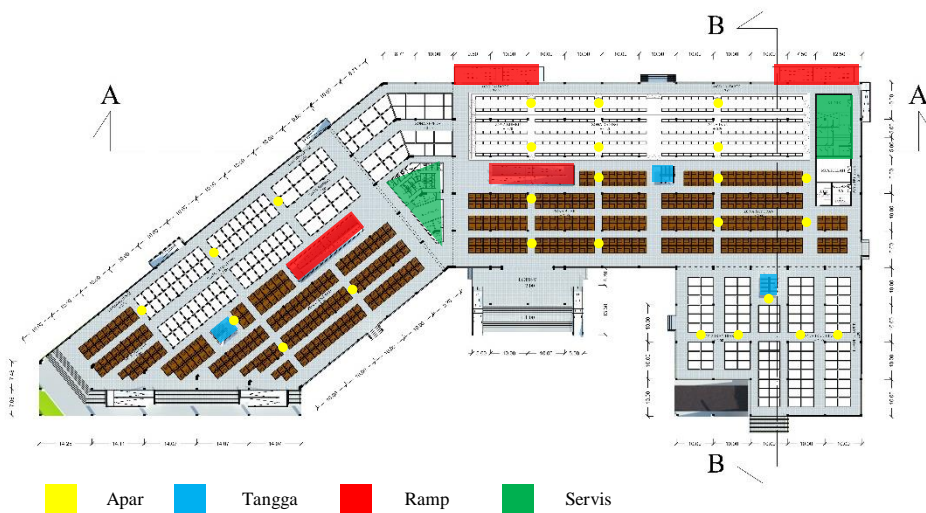
6.1.7.3. Aplikasi Sistem Kebakaran dan Sirkulasi Vertikal

Dalam Merancang sebuah pasar perlu mementingkan tingkat keamanan yang lebih terkait dengan faktor seringnya pasar terbakar, maka dari itu perlu adanya sistem pemadaman yang baik dengan penggunaan hydrant, apar, tangga keselamatan.

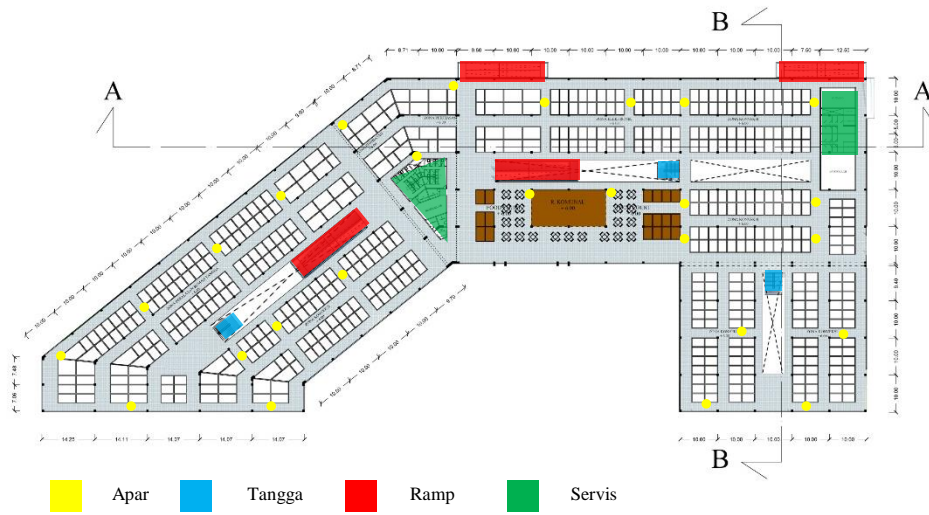
a. Lantai Semi Basement



b. Lantai 1



c. Lantai 2



Gambar 6.16. Penempatan Apar, Tangga, dan Lift

Sumber : Rancangan Penulis, 2019