



---

## BAB I

### PENDAHULUAN

#### I.1 Profil Perusahaan

PT. Madu Lingga Raharja merupakan perusahaan yang bergerak dibidang industri kimia dasar yang didirikan pada tahun 1975, khususnya menangani *Bentonite Clay*. Produk yang dihasilkan saat ini adalah *Bleaching Earth*. Penjualan produknya sampai saat ini sebagian besar masih untuk pemasaran dalam negeri dan juga dipasarkan ke luar negeri. Namun untuk perkembangan perusahaan di masa mendatang, PT. Madu Lingga Raharja merencanakan untuk meningkatkan penjualannya ke luar negeri. Sampai sekarang ini, PT. Madu Lingga Raharja bergerak dibidang industri kimia dasar. Bahan baku utama berupa *Bentonite Clay* yang diperoleh secara lokal.

Proses produksi yang dimiliki PT. Madu Lingga Raharja ini mengikuti *Job Order*, dimana produksi mengikuti permintaan pelanggan. Fokus saat ini adalah memenuhi permintaan pelanggan dengan cepat atau sesuai waktu, benar dan berkualitas. PT. Madu Lingga Raharja senantiasa mengembangkan sumber daya manusia secara bersama-sama dan berupaya untuk mempertahankan serta mengembangkan jaminan mutu atas produk yang dibuat. Penjualan produknya 80% sampai saat ini untuk pemasaran dalam negeri dan 20% dipasarkan ke luar negeri. Namun dalam perkembangan perusahaan di masa mendatang, PT. Madu Lingga Raharja merencanakan untuk meningkatkan penjualannya ke luar negeri.

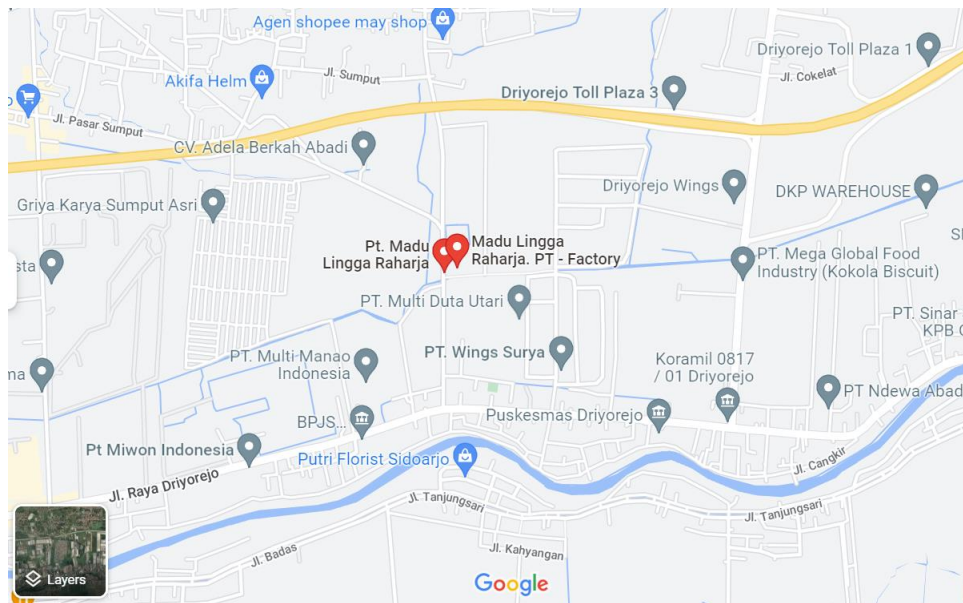
Dengan orientasi pada kepuasan pelanggan, maka PT. Madu Lingga Raharja menetapkan suatu kebijakan perusahaan yang disesuaikan dengan standar ISO 9001 : 2015 yang mana diharapkan akan menghasilkan suatu barang yang “berkualitas baik dengan harga yang kompetitif”.

## I.2 Lokasi dan Tata Letak Pabrik

PT. Madu Lingga Raharja terletak di desa Kesambenwetan, Kecamatan Driyorejo, Kab. Gresik, Jawa Timur yang beroperasi sejak tahun 1975, dan terletak di Kawasan industri daerah Kecamatan Driyorejo.

Dipilihnya Daerah Kabupaten Gresik sebagai lokasi pabrik PT. Madu Lingga Raharja memiliki beberapa pertimbangan, yaitu:

1. Tersedianya lahan di daerah kawasan industri sekitar
2. Tersedianya kebutuhan sumber air untuk keperluan pabrik, baik dari sumber air sumur maupun saluran PDAM
3. Dekat dengan kawasan yang bisa menyuplai bahan baku berupa *bentonit clay*
4. Dekat dengan Surabaya yang memiliki kelengkapan yang memadai antara lain tersedianya tenaga-tenaga terampil



Gambar I. 1 Peta Lokasi PT. Madu Lingga Raharja

## I.3 Unit Prasarana

### I.3.1. Pembangkit Tenaga Listrik

Untuk memenuhi dan menjamin pasokan daya listrik bagi kebutuhan jalannya proses produksi, perkantoran, dan sarana penunjang lainnya, PT. Madu



---

Lingga Raharja mengoperasikan *Gas Engine* sebagai cadangan untuk pasokan daya listrik selain dari Perusahaan Listrik Negara (PLN)

### **I.3.2. Laboratorium**

Sebagai industri yang selalu mengutamakan kualitas, PT Madu Lingga Raharja memiliki laboratorium yang berfungsi untuk melakukan pengendalian terhadap kualitas bahan baku, proses produksi dan produk jadi. Sedangkan laboratorium uji kimia untuk hal-hal yang berkaitan dengan sertifikasi produk. PT Madu Lingga Raharja menerapkan ISO 9001 : 2015 terkait pengendalian mutu, yang mana diharapkan akan menghasilkan suatu produk yang berkualitas baik.

### **I.3.3. Instalasi Pengolahan Air**

Sebagai salah satu industri dengan tingkat atau kebutuhan air yang sangat tinggi baik untuk proses produksi maupun kebutuhan domestik, PT. Madu Lingga Raharja memiliki dua instalasi pengolahan air yaitu instalasi untuk kebutuhan utilitas berupa air kebutuhan boiler dengan menggunakan sistem water softener, dan yang kedua yaitu instalasi pengolahan air limbah untuk kebutuhan pada unit pencucian dengan adanya dukungan alat clarifier dan juga bak netralisasi.

### **I.3.4. Pengolahan Limbah**

PT. Madu Lingga Raharja melakukan pengolahan limbah dengan menggunakan sistem *reuse, recyle, dan recovery* (3R) sehingga meminimalisir pencemaran lingkungan sekitar, dengan dukungan adanya unit pengolahan air limbah dengan menggunakan sistem netralisasi, serta fasilitas pengendali emisi pada unit produksi diantara-Nya *cyclone* dan *dust collector*.

## **I.4 Struktur Organisasi Pabrik**

Struktur organisasi yang disertai dengan uraian pekerjaan akan membuat tercapainya manfaat sebagai berikut :

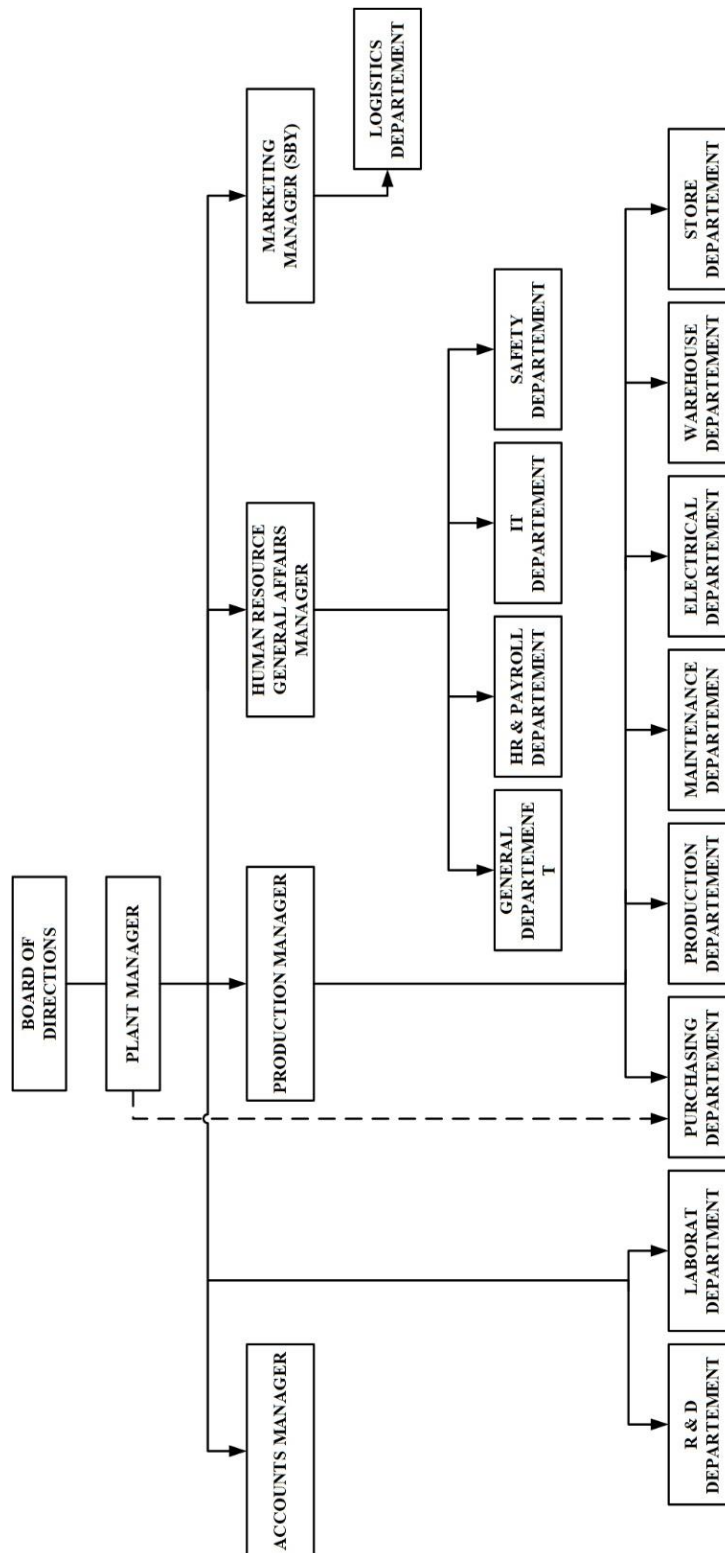
1. Menjelaskan dan menjernihkan persoalan mengenai pembatasan tugas, tanggung jawab, wewenang, dan lain – lain;



2. Menentukan jumlah pegawai di kemudian hari;
3. Penyusunan program pengembangan manajemen;
4. Mengatur kembali langkah kerja dan prosedur kerja yang telah berlaku jika terbukti kurang lancar.

Unsur organisasi terdiri dari beberapa manajer yang membawahi beberapa departemen yang ada dan dengan adanya beberapa garis koordinasi antara departemen dan manajer.

1. Plant Manager
2. Plant Manager membawahi empat bagian manager dan dua departemen sekaligus, yaitu Account Manager, Production Manager, Human Resource General Affairs Manager, Marketing Manager, R&D Departemen, dan Laborat Departemen.
3. Account Manager  
Account manager bergerak secara independen dengan tidak adanya departemen yang dinaungi
4. Production Manager  
Production Manager membawahi enam departemen, yaitu Purchasing Department (dengan garis koordinasi langsung dengan Plant Manager), Maintenance Department, Electrical Department, Warehouse Department, dan Store Department.
5. Human Resource General Affairs Manager  
HR & GA Manager membawahi empat departemen, yaitu General Department, HR & Payroll Department, IT Department, dan Safety Department.
6. Marketing Manager  
Marketing Manager membawahi satu departemen, yaitu Logistics Department.



Keterangan :  
 \_\_\_\_\_ : Garis Komando Antar Jabatan  
 - - - - - : Garis Komando Antar Jabatan

Gambar I. 2 Struktur Organisasi PT Madu Lingga Raharja